

Jaarverslag

Nieuw in 2012

Vrijwilligerswerk

Hulpverlening

Resultaten

Internationaal

Organisatie

Jaarcijfers



the 1990s, the number of people who are employed in the service sector has increased in all countries. In the Netherlands, the number of people employed in the service sector has increased from 1.5 million in 1980 to 2.5 million in 1995. This increase is due to the fact that the service sector has become a more important part of the economy.

The increase in the number of people employed in the service sector has led to a change in the way that people work. In the past, people worked in large, hierarchical organizations. Today, people work in smaller, more flexible organizations. This change has led to a change in the way that people think about work.

In the past, people worked for a long time in the same organization. Today, people work for a shorter time in the same organization. This change has led to a change in the way that people think about work. People now see work as a series of projects, rather than a long-term commitment to an organization.

The change in the way that people think about work has led to a change in the way that organizations are organized. In the past, organizations were hierarchical. Today, organizations are more flat. This change has led to a change in the way that people work.

The change in the way that people work has led to a change in the way that organizations are organized. In the past, organizations were hierarchical. Today, organizations are more flat. This change has led to a change in the way that people work.

The change in the way that people work has led to a change in the way that organizations are organized. In the past, organizations were hierarchical. Today, organizations are more flat. This change has led to a change in the way that people work.

The change in the way that people work has led to a change in the way that organizations are organized. In the past, organizations were hierarchical. Today, organizations are more flat. This change has led to a change in the way that people work.

The change in the way that people work has led to a change in the way that organizations are organized. In the past, organizations were hierarchical. Today, organizations are more flat. This change has led to a change in the way that people work.

The change in the way that people work has led to a change in the way that organizations are organized. In the past, organizations were hierarchical. Today, organizations are more flat. This change has led to a change in the way that people work.

The change in the way that people work has led to a change in the way that organizations are organized. In the past, organizations were hierarchical. Today, organizations are more flat. This change has led to a change in the way that people work.

The change in the way that people work has led to a change in the way that organizations are organized. In the past, organizations were hierarchical. Today, organizations are more flat. This change has led to a change in the way that people work.

The change in the way that people work has led to a change in the way that organizations are organized. In the past, organizations were hierarchical. Today, organizations are more flat. This change has led to a change in the way that people work.

De Regenboog  Groep

De Regenboog Groep
Droogbak 1-d

E-mail info@deregenboog.org
www.deregenboog.org

Telefoon (020) 5317600
Fax (020) 4203528

Postbus 10887
1001 EW Amsterdam

Inhoud

Voorwoord	3
Missie	4
Nieuw in 2012	5
Vrijwilligerswerk	9
Hulpverlening	10
Resultaten 2012	11
Vrijwilligers bij groepsactiviteiten	15
Resultaten vrijwilligerswerk	17
Resultaten hulpverlening	21
Internationaal	22
Organisatie	24
Organogram	30
Dank	42
Kerken, bedrijven, stimuleringsfondsen	42 - 46
Adresgegevens	47 - 49
Financiën	51 - 69
Accountantsverklaring	70
Begroting 2013	72 - 73
Colofon	74

Voorwoord

Het is roeien met de riemen die we hebben, maar het lukt. Best goed zelfs, want we kunnen tevreden terugkijken op 2012. Een jaar waarin wij ondanks verdergaande bezuinigingen een lichte groei van onze organisatie zagen. Dankzij het nemen van gecalculeerde risico's en weloverwogen keuzes blijven wij dé Amsterdamse organisatie voor de meest kwetsbare burgers met complexe problematiek. Wij zijn in staat op een praktische en pragmatische manier en met de hulp van vele vrijwilligers goed werk te leveren voor die ingewikkelde doelgroep. Wij gaan vrijwel iedere uitdaging aan als het gaat om het helpen van mensen in chronisch zware omstandigheden. Wij werken samen met zowel de reguliere hulpverlening als met welzijns- en vrijwilligersorganisaties. Stadsdelen en instanties weten ons telkens weer te vinden en maken dankbaar gebruik van de specifieke expertise van De Regenboog Groep. Wij vormen het vangnet voor mensen die tussen wal en schip dreigen te vallen. Voor mensen die het even niet lukt om zelfredzaam te zijn. Die mensen proberen wij weer een basis te geven.

Enthousiasme en creativiteit zijn de drijfveren van onze medewerkers. In onze slagvaardige organisatie krijgen zij alle ruimte en vrijheid voor het uitdenken en opzetten van nieuwe activiteiten en projecten. In 2012 zijn we vanuit drie regio's gaan werken waarbinnen al onze producten en diensten vallen. Hierdoor staan we samen met partnerorganisaties wijkgericht dichterbij onze klanten. Bovendien zagen we een verbreding van de interne samenwerking, weten de medewerkers elkaar steeds beter te vinden en maken beter gebruik van al ons eigen aanbod en dat van partners waarmee we cliënten kunnen bedienen.

In dit digitale jaarverslag informeren wij u graag allereerst over onze nieuwste initiatieven in 2012 en onze nieuwe werkwijze in regio's. Vervolgens treft u op onderdelen een korte toelichting en verantwoording van onze werkzaamheden en cijfers in 2012.

Redmer Kuiken Hans Wijnands
voorzitter Raad van Toezicht algemeen directeur

Missie

De Regenboog Groep stimuleert de ontwikkeling van kwetsbare mensen om hen actief deel te kunnen laten nemen aan de maatschappij.

Nieuw in 2012

RAINBOW BUDDY SUPPORT Na het faillissement van Schorer in maart 2012 is een deel van de cliënten en buddy's van Schorer Buddyzorg onder de naam Rainbow Buddy Support ondergebracht bij De Regenboog Groep. Dit vrijwilligersproject is bedoeld voor homo's, lesbiennes, biseksuelen en transgenders die ernstige lichamelijke en/of psychische problemen hebben en in een sociaal isolement zitten. Rainbow Buddy Support sluit naadloos aan bij andere vrijwilligersprojecten van De Regenboog Groep en maakt inmiddels gebruik van reeds bestaande faciliteiten en expertise. Andersom valt er met name op inhoudelijk gebied veel te leren van de nieuwe collega's. Bijvoorbeeld over de manier waarop zij de talenten van hun vrijwilligers benutten.

WEBSHOP In 2012 kregen diverse uitingen van De Regenboog Groep een opfrisbeurt. Zo werd bijvoorbeeld de vormgeving van de website wat jonger en rauwer en past nu beter bij de verhalen van de mensen die gebruikmaken van ons aanbod. Geheel nieuw is de webshop: een digitale giftshop waar bezoekers aan onze website producten kunnen kopen zoals zelfgemaakte kaarsen of producten kunnen doneren waaronder maaltijden of sokken voor dakloze Amsterdammers. Het is een shop gericht op donateurs die hun geld concreet willen besteden aan projecten en producten van De Regenboog Groep. Zij bepalen zelf het doel van hun donatie.

BOKS TEGEN EENZAAMHEID Een hebbedingetje is het regenboogboksarmbandje en je geeft er het signaal mee af dat je opkomt voor mensen die eenzaam zijn. Dat zijn er in Amsterdam alleen al 80.000. De armbandjes worden verkocht in het kader van de actie 'Boks tegen Eenzaamheid' waarmee De Regenboog Groep onder andere in de zomer van 2012 langs festivals in stad en land trok. Zuluvrouwen uit Zuid-Afrika maken de kleurige bandjes, Rainbow Collection levert ze en wij verkopen ze. Iedereen die een band met ons heeft laat dat zien met een boksbandje. Van de opbrengst gaat 75 cent naar de vrouwen in Afrika en € 1,25 naar De Regenboog Groep die daarmee onder andere een aantal maaltijden in de inloophuizen bekostigt. Natuurlijk zijn de boksbandjes ook te koop in onze webshop!

NIET NORMAAL LEKKER RESTAURANTDAGEN Eén van onze medewerkers liep met het idee rond om sociale horecaondernemingen in Amsterdam eens prominenter op de kaart te zetten. Ze vond een medestander in iemand bij stichting De Omslag en dat resulteerde binnen slechts twee maanden in de Niet Normaal Lekker Restaurantdagen 2012. Na de aftrap tijdens de Amsterdamse Participatiemarkt op 18 november namen zestien sociale horecaondernemingen uit Amsterdam vier dagen deel aan de Restaurantdagen. Honderden gasten maakten kennis met speciale culinaire aanbiedingen in bijzondere horecagelegenheden waar mensen werken die weinig kans maken op de reguliere arbeidsmarkt. Met ruim

700 reserveringen en vele enthousiaste reacties kan de organisatie terugkijken op een zeer geslaagd initiatief dat zeker een vervolg gaat krijgen, ook richting andere grote steden.

2 FOR TRUST De Regenboog Groep twijfelde geen moment toen stichting Fairwork vroeg of wij hun maatjesproject voor slachtoffers van mensenhandel en uitbuiting wilden overnemen. Sinds 1 juli koppelen wij vrijwilligers aan mensen die een tijdelijke legale status hebben en behoefte hebben aan emotionele en praktische ondersteuning. Vaak gaat het om jongere mensen tussen de 18 en 30 jaar die graag met een leeftijdsgenoot wat afleiding willen zoeken en hun sociale netwerk willen vergroten. Ze komen voornamelijk uit Afrika en uit Centraal- en Oost-Europa. In het project 2 For Trust proberen onze vrijwilligers deze mensen die in ons land zijn uitgebuit uit hun isolement te trekken en bekend te maken met de Nederlandse taal en cultuur.

PAPERMATES Mensen kunnen door diverse redenen in de financiële problemen komen. Speciaal voor degenen die niet aangeboren hersenletsel hebben bijvoorbeeld na een ongeluk of beroerte en voor mensen met een lichte verstandelijke beperking is De Regenboog Groep in 2012 samen met MEE Amstel en Zaan het project Papermates gestart. Onze papermates helpen mensen uit de doelgroep bij het vergroten van financiële en sociale zelfredzaamheid door te ondersteunen bij bijvoorbeeld het openen van brieven, het doornemen van rekeningen en het invullen van formulieren. Het zijn motiverende vrijwilligers die mensen weer financieel overzicht geven en hun eigen zelfstandigheid stimuleren waardoor ze zo lang mogelijk op zichzelf kunnen blijven wonen.

DAGSTRUCTUUR ALCOHOLISTEN In onze voormalige gebruikersruimte voor drugsverslaafden in Westerpark kunnen we sinds 1 december 2012 dagelijks zestien chronische alcoholisten aan het werk hebben. In samenwerking met Dienst Werk en Inkomen bieden wij de deelnemers structuur en regelmaat in de vorm van werk of dagbesteding. Om het uur worden ze in de gebruikersruimte in de gelegenheid gesteld tegen betaling een alcoholische consumptie te nuttigen. In deze pilot gaat het vooral om schadebeperking op de voet gevolgd door overlastbestrijding. Eerder in het jaar waren we overigens in Oost samen met Streetcornerwerk vanuit inloophuis De Spreekbuis een vergelijkbaar experiment begonnen met deelnemers uit onze veegploegen. De overlast van chronische alcoholisten in het Oosterpark is daardoor sterk afgenomen.

Regio's

Hechtere banden met de stadsdelen, snelle reacties op ontwikkelingen in de buurt en optimaal het eigen aanbod benutten. Die wensen resulteerden in 2012 in een nieuwe organisatiestructuur waarbij het werk van De Regenboog Groep werd ingedeeld in drie regio's: Centrum, Noord en Oost; West en Nieuw West; Zuidoost, Diemen en Zuid. Van daaruit leveren wij nu ons complete pallet aan producten en diensten toegespitst op de specifieke vragen en behoeften van stadsdelen, buurten en klanten. Dichtbij en op maat. Drie regiomanagers zijn ieder voor hun eigen regio verantwoordelijk. Vier programmaleiders bewaken ons aanbod en ontwikkelen nieuw aanbod op het gebied van werk en activering, vrijwilligerswerk ondersteunend en coachend en hulpverlening. Gevolg? We werken vraaggericht en leveren aanbod op maat, lokale overheden en hulpverleningsinstanties hebben één aanspreekpunt en dit alles komt direct ten goede aan onze cliënten.

Inloophuizen

In onze inloophuizen zorgen we voor toeleiding naar hulpverlening, opvang, ondersteuning en activering van kwetsbare stadsgenoten. Locatiehoofden, enkele betaalde krachten, vrijwilligers en bezoekers zelf houden deze huizen draaiende. In 2012 zagen wij ons voor een aantal bezuinigingsopgaven gesteld. Allereerst sloten we daarom onze gebruikersruimte in Westerpark en brachten we gebruikers van daar onder bij de gebruikersruimten van Princehof en Blaka Watra. Uiteindelijk is besloten om per 1 januari 2013 de deuren van inloophuis De Eik te sluiten. Bezoekers van De Eik kunnen namelijk in hetzelfde pand bij HVO-Querido terecht voor nachtopvang, hulpverlening, verzekering en dagbesteding, terwijl de populatie van De Kloof veelal dakloos is. Dat rechtvaardigt wat ons betreft die sluitingskeuze. Uiteraard hebben we ook geprobeerd in onze inloophuizen nog efficiënter te werken. Daar blijven we alert op.

Werk en activering

Het activeringsaanbod bij De Regenboog Groep voor mensen die zeer moeilijk aan het werk komen, zit nog steeds in de lift. Intern was de samenvoeging van Erop-Uit activiteiten en de Open Huizen met onze overige werkprojecten een logisch gevolg van de nauwere samenwerking tussen onze afdelingen onderling omdat beide een natuurlijke combinatie zijn van vrijetijds- en dagbesteding. Extern heeft De Regenboog Groep in 2012 in het kader van Hi5 bij nieuwe onderaannemers weer extra re-integratieplekken ingekocht. Bij het Tattoo Museum, een maatschappelijke onderneming met meer dan 300 leer/werktrajecten, kan een aantal Hi5-ers aan de slag in het restaurant, achter de kassa en in de winkel. Uiteindelijke doel is natuurlijk een betaalde baan. Dat geldt ook voor de Hi5-ers die bij Happy Workers sinds kort kunnen meewerken in het cateringconcept Lunch to Go, waar lunchpakketten met royaal belegde Hartog's boterhammen over de toonbank gaan.

Amsterdam Underground, een project waarin (ex-)dak- en thuislozen stadswandelingen verzorgen en verhalen van de straat vertellen, heeft in 2012 voor het eerst een vol jaar gedraaid. Uit de getallen blijkt dat er minstens tweemaal per week een groep de Wallen is opgegaan met één van onze zes actieve gidsen. Zij ontvingen eigenlijk alleen maar positieve reacties. Zo ook vijf studenten van de VU die sinds september 2011 betrokken zijn bij het in de markt zetten van ons bijzondere project. In februari 2012 hebben zij Amsterdam Underground gepitcht bij de SIFE Project Stimulans Prijs. Met hun idee om een promotiefilmpje te maken van de wandeling met gids wonnen zij een bedrag van € 4000,-. Daarmee werd het filmpje gemaakt en van het resterende bedrag zal voor de gidsen een training of cursus worden ontwikkeld.

Vrijwilligerswerk

Alle vrijwilligersprojecten van De Regenboog Groep richten zich op de meest kwetsbare Amsterdammers die chronische klachten hebben en in een sociaal isolement leven. Actief meedoen, uitgaan van kwaliteiten en stimuleren van mensen staat voorop bij ons. In 2012 zijn we vanwege de toenemende vraag naar verschillende soorten vrijwilligers een onderscheid gaan maken tussen ondersteunend vrijwilligerswerk en coachend vrijwilligerswerk. In het eerste geval gaat het om vrijwilligers die mensen uit onze doelgroep uit hun sociaal isolement proberen te halen en hen stimuleren tot sociale participatie. Ons coachend vrijwilligerswerk is meer gericht op het zetten van nieuwe stappen om gestelde doelen voor maatschappelijke participatie te bereiken zoals het vergroten van je netwerk of het ontwikkelen van je talenten. Daar moeten mensen wel toe in staat zijn. De ondersteunende vrijwilligers krijgen via de Vrijwilligersacademie Amsterdam andere training dan de coachende vrijwilligers. Maar welk werk ze ook doen, wij vinden het hoe dan ook belangrijk onze vrijwilligers goed toe te rusten met training en begeleiding zodat ze altijd weten om te gaan met moeilijke mensen en ingewikkelde situaties.

INFORMELE ZORG ONDERSTEUNEND Vrijwilligers die ondersteuning verlenen aan mensen die dat echt even kunnen gebruiken, zetten zich in bij projecten als de Amsterdamse Vriendendiensten, See You jongerenmaatjes, Mantelzorgondersteuning, Buddyzorg, Buurtmaatjes, onze inloophuizen en de Buurtboerderij. Nieuw in 2012 was het project Rainbow Buddy Support dat we zijn gestart vanwege de gedeeltelijke overname van Schorer Buddyzorg.

INFORMELE ZORG COACHEND Vonk, Talentcoach, Versterk je Netwerk, Papermates en 2 For Trust zijn de projecten waaraan onze coachende vrijwilligers pro deo hun medewerking verlenen. Hoogtepunt in 2012 was het vijfjarig bestaan van Vonk. Dit project dat is voortgekomen uit de Voedselbank koppelt vrijwilligers aan mensen met grote financiële problemen met als doel het leven weer op de rails te krijgen. Vonk wil zich in de toekomst ook gaan inzetten voor mensen in de Maatschappelijke Opvang. Wij hopen daarmee op grotere doorstroming richting zelfstandig wonen dankzij financiële zelfredzaamheid die niet in de laatste plaats is verkregen door de hulp van een Vonkvrijwilliger.

Hulpverlening

Het maatschappelijk werk van De Regenboog Groep krijgt dankzij de nieuwe organisatiestructuur ook steeds meer opdrachten van medewerkers intern. Een vrijwilliger is per slot van rekening geen hulpverlener. Dus als een vrijwilliger tegen een hulpvraag aanloopt, is een doorverwijzing naar maatschappelijk werk tegenwoordig snel gebeurd. Andersom kijken onze maatschappelijk werkers ook steeds vaker naar wat hun collega's te bieden hebben zoals een buddy of dagbesteding. Vaak blijkt dat een welkome aanvulling op het aanbod waar cliënten via ons al gebruik van maken. Want naast onze ondersteuning bij het herstellen van relaties met reguliere hulpverlening en schadebeperking bij verslaving vormen wij als gehele organisatie een maatschappelijk vangnet voor beschadigde mensen die een nieuwe balans moeten vinden.

Extern was maatschappelijk werk van De Regenboog Groep in 2012 vertegenwoordigd in enkele buurtteams Samen DOEN, een nieuw initiatief van stadsdelen en gemeente om vanuit één aanspreekpunt bewoners te helpen als zij een steuntje in de rug kunnen gebruiken. Eén regisseur stelt één plan op waarin in kaart is gebracht wat de hulpvraag is, wat iemand op eigen kracht kan, waar iemand hulp bij nodig heeft en hoe het aanbod gekoppeld kan worden. Het project wordt in 2013 voortgezet.

Op buitenlands gebied zijn we in 2012 met fondsen geld in inloophuis AMOC doorgegaan met de Helpdesk voor Midden- en Oost-Europeanen. Drie maatschappelijk werkers, een Roemeen, een Poolse en een Bulgaar spreken niet alleen de taal van deze dak- en thuislozen, maar zijn ook op de hoogte van de infrastructuur in het land van herkomst. Na 2013 hoopt de Helpdesk op structurele gemeentelijke financiering zodat wij onze professionele opvang van deze kwetsbare groep voort kunnen zetten.

Resultaten Inloophuizen

Blaka Watra	2012	2011	2010	2009	2008	2007
Gemiddeld aantal bezoekers per dag	100,5	85	99	91	90	81
Gemiddeld aantal openingsuren per week	56	55,5	55	56	56	56
Capaciteit op enig moment	50	50	50	50	50	45
Aantal unieke bezoekers	1.045	1.020	965			

Princehof (Tabé Rienkshuis)

Gemiddeld aantal bezoekers per dag	53	49	50	47	51	53
Gemiddeld aantal openingsuren per week	32,5	32,5	32	32,5	32,5	32,5
Capaciteit op enig moment	35	35	35	35	30	30
Aantal unieke bezoekers	619	685	605			

De Eik

Gemiddeld aantal bezoekers per dag	29	33	41	45	38	19
Gemiddeld aantal openingsuren per week ¹	56	52,5	54	49	49	33
Capaciteit op enig moment	40	40	40	40	40	40
Aantal unieke bezoekers	340	447	710			

De Kloof

Gemiddeld aantal bezoekers per dag	72	78	84	94	109	71
Gemiddeld aantal openingsuren per week	30	30	30	30	30	29
Capaciteit op enig moment	65	65	65	65	65	65
Aantal unieke bezoekers	906	1010	1060			

Oud-West

Gemiddeld aantal bezoekers per dag	117	109	85	99	97	115
Gemiddeld aantal openingsuren per week	36	38	38	36	36	32
Capaciteit op enig moment	50	50	50	50	50	50
Aantal unieke bezoekers	1.405	1.397	1.350			

Makom

Gemiddeld aantal bezoekers per dag	104	96	89	102	125	74
Gemiddeld aantal openingsuren per week ²	33	32,5	33	33	33	23
Capaciteit op enig moment	65	65	65	65	65	65
Aantal unieke bezoekers	983	1.088	1195			

¹ geldt voor de eerste drie kwartalen, is opgeheven

² Makom eerste kwartaal 1,5 week dicht geweest ivm opfrisbeurt (kleine verbouwing)

AMOC (Teestube)	2012	2011	2010	2009	2008	2007
Gemiddeld aantal bezoekers per dag	62	64	72	65	65	65
Gemiddeld aantal openingsuren per week	52	52	52	48	40	40
Capaciteit op enig moment	35	35	35	35	35	35
Aantal unieke bezoekers	1.014	978	875			
Ondro Bong						
Gemiddeld aantal bezoekers per dag	40	34	32	47	47	-
Gemiddeld aantal openingsuren per week	35	35	35	35	35/35	-
Capaciteit op enig moment ¹	45	45	35	45	45	-
Aantal unieke bezoekers	249	226	208			
De Spreekbuis						
Gemiddeld aantal bezoekers per dag	13	14	18	13	11	-
Gemiddeld aantal openingsuren per week	25	25	25	25	25	-
Capaciteit op enig moment	15	15	15	15	15	-
Aantal unieke bezoekers	109	102	79			

¹ na verbouwing terugverhuisd naar Zeeburgerdijk 53

Resultaten Gebruikersruimtes

AMOC	2012	2011	2010	2009	2008	2007
Aantal unieke personen per dag ¹	21	23	25	25	35	35
Gemiddeld aantal openingsuren per week	56	56	56	56	56	56
Capaciteit op enig moment ²	18	18	18	18	18	25
Aantal geregistreerden per jaar	61	79	82	80	67	59

Blaka Watra

Aantal unieke personen per dag	35	20	15	15	22	16
Gemiddeld aantal openingsuren per week	56	55,5	56	56	56	70 (56)
Capaciteit op enig moment	13	13	13	13	13	10
Aantal geregistreerden per jaar	60	45	48	48	50	50

Princehof

Aantal unieke personen per dag	12	20	21	22	29	30
Gemiddeld aantal openingsuren per week	56	56	56	56	56	56
Capaciteit op enig moment	20	20	20	20	15/14	16/14
Aantal geregistreerden per jaar	73	73	40	54	61	69

Westerpark (gesloten vanaf 1.12.2012)

Aantal unieke personen per dag	8,5	7,5	10	10	13	14
Gemiddeld aantal openingsuren per week	41	41	42	42	42	42
Capaciteit op enig moment	12	12	12	12	12	12
Aantal geregistreerden per jaar	20	23	22	22	22	22

Resultaten spuitomruil voor

intraveneuze druggebruikers

	2012	2011	2010	2009	2008	2007
Aantal omgeruilde en verkochte spuiten Princehof	71.774	72.488	86.283	70.268	73.963	81.439
Aantal omgeruilde spuiten AMOC	35.583	12.385	10.800	4.740	6.600	-
Aantal verkochte attributen Princehof ³	20.514	23.370	26.068	31.621	38.286	39.372

¹ in het weekend is het aantal unieke personen 30

² capaciteit is in het weekend 35

³ alleen sterets, ged. water, ascorbinezuur, lepels, losse naalden, stericups, gaasjes, filters, sterifilters en pijpjes

Resultaten nachtopvang

Nachtopvang 12 bedden	2012	2011	2010	2009		
Gemiddeld aantal bezoekers per nacht	10,6	11,8	16,4	27		
Gemiddeld aantal openingsuren per week	80,5	80,5	80,5	80,5		
Capaciteit op enig moment	12	12	27/12	27		
<hr/>						
Winteropvang (AMOC en Oud-West)	2012	2011 ¹				
Gemiddeld aantal bezoekers per nacht	30,5	35				
Aantal openingsnachten in 2011/2012 ²	30	48				
Capaciteit op enig moment in AMOC	15	20				
Capaciteit op enig moment in Oud-West	20	20				
Betaalde medewerkers nodig per locatie per nacht	1 à 2	1 à 2				
<hr/>						
Vrouwen Avondopvang (Princehof)	2012	2011	2010	2009	2008 ³	2007
Gemiddeld aantal bezoekers per nacht	7	7	6	6	8	16
Gemiddeld aantal openingsuren per week	30	30	29	30	84	84
Capaciteit op enig moment	15	15	15	15	14/16	16/14
Totaal aantal geregistreerde bezoekers	46	54	38	59	37	69

Resultaten Werk en Activering

Hi5 werk en activering

Dienst Werk en Inkomen financiert de Hi5-dagdelen voor de cliënten die in een traject zitten.

	2012	2011	2010	2009	2008
Aantal dagdelen ⁴	19.123	21.365	19.293	15.705	8.500
Unieke deelnemers	161	185	197	182	100

Activering overig

Ook voor cliënten die niet in een traject zitten en geen Hi5-er zijn, organiseert De Regenboog Groep diverse dagbestedingsactiviteiten die door de gemeente Amsterdam worden gefinancierd. Voorbeelden daarvan zijn bakfietsvervoer, schoonmaak en veegploegen.

	2012	2011	2010	2009	2008
Aantal dagdelen	4.964	11.881	14.127	17.885	14.329
Unieke deelnemers	653	415	184	262	611

¹ Blaka Watra in plaats van AMOC

² open van 20 uur 's avonds tot 10 uur de volgende ochtend

³ door het succes van het ACT-team is op 31.12.2008 de Vrouwen Nachtopvang opgeheven. Vanaf 1.01.2009 is de voorziening voor vrouwen in de avonduren voortgezet onder de naam Vrouwen Avondopvang.

⁴ een dagdeel staat voor 3 uur

Erop-Uit

	Activiteiten	Contacten
Sociaal	43	245
Cultureel	30	169
Sportief	38	351
Inspraak	4	426
Totaal Erop-Uit	115	1.011

Deelnames deelnemersactiviteiten per stadsdeel

	Deelnames
West	255
Nieuw West	142
Centrum	147
Noord	31
Diemen	8
Oost	150
Zuidoost	44
Zuid	166
Onbekend /overig	68
Totaal	1.011

Vrijwilligers werkzaam bij groepsactiviteiten

Type	Aantal	Nieuw in 2012
Erop-Uit begeleiders en adviseurs	32	
Open Huis vrijwilligers	64	
Ondersteuning organisatie en Redacteur krant	22	
Totaal	118	36

Resultaten Open Huizen

Aantal activiteiten en het aantal totaal gerealiseerde groepscontacten

Open Huizen	Activiteiten	Aantal contacten	Aantal deelnemers AV
Buurtcentrum De Havelaar	41	1447	503
Buurtcentrum Oosterpark/ Transvaal	39	835	369
Buurtcentrum De Pijp	38	1194	626
Kwartiermaken Centrum	22	552	162
Open Huis Buurtboerderij	73	2913	932
Overig	9	77	70
Totaal	224	6.011	2.669

In 2012 zijn bij de Open Huizen 62 vrijwilligers actief geweest (zie lijst). Daarvan zijn er 22 nieuw of naar een andere locatie doorgestroomd.

Amsterdamse Vriendendiensten

	Deelnemers op 31.12.'12 (incl. stagiairs) op 31.12.'12	Nieuw op 31.12.'12	Vrijwilligers (incl. stagiairs)	Nieuw op 31.12.'12	Koppelingen	Nieuw
West	131	154	76	90	138	190
Nieuw West	77	97	32	43	83	127
Centrum	47	70	56	62	49	86
Noord	67	78	27	31	70	92
Oost	101	115	68	74	103	128
Zuidoost	61	80	27	33	62	91
Zuid	94	117	70	87	99	132
Diemen	11	14	5	5	11	16
Overig	1	2	116	138	1	2
Onbekend	4	5	18	26	4	5
Totaal	594	732	495	589	620	869

Op 31 december 2012 zijn er totaal 620 maatjescontacten.

Op 31 december 2012 waren er 495 vrijwilligers (waarvan 29 stagiaires) actief en op diezelfde datum stonden er 1.010 deelnemers ingeschreven.

	Totaal in 2012	Nieuw in 2012
Deelnemers	594	732
Vrijwilligers (incl. stagiairs)	495	589
Koppelingen	620 ¹	869 ²

See You Jongerenmaatjes

Koppelingen See You (jongerenmaatjes)	Aantal
Aantal koppels op 1.1.'12	25
Nieuw koppels in 2012	38
Totaal koppels in 2012	62
Aantal koppels op 31.12.'12	27

¹ in 2012 zijn de resultaten van de Amsterdamse Vriendendiensten inclusief 27 'See You'-koppelingen (jongerenmaatjes).

² in 2011 zijn de resultaten van de Amsterdamse Vriendendiensten inclusief 40 nieuwe 'See You'-koppelingen (jongerenmaatjes).

Buddyzorg¹

Aantal deelnemers op 1.1.'12	99
Nieuwe deelnemers in 2012	111
Totaal aantal deelnemers in 2012	210
Aantal vertrokken deelnemers in 2012	98
Aantal deelnemers op 31.12.'12	112
Aantal vrijwilligers op 1.1.'12	68
Nieuwe vrijwilligers in 2012	102
Totaal aantal vrijwilligers in 2012	170
Aantal vertrokken vrijwilligers in 2012	65
Aantal vrijwilligers op 31.12.'12	105
Aantal koppels op 1.1.'12	64
Aantal nieuw gevormde koppels in 2012	87
Totaal aantal koppels in 2012	151
Aantal gestopte koppels in 2012	78
Aantal koppels op 31.12.'12	73

Rainbow Buddysupport

Aantal koppels op 1.1.'12	0
Nieuwe deelnemers in 2012	40
Gestopt in 2012	14

Mantelzorgondersteuning (MZO)

	2012	2011	2010
Ingeschreven cliënten	13	54	30

¹ deze resultaten zijn het totaal van De Bres en De Buddyzorg samen.

Talentcoach

	Totaal	Centrum	Zuid	Zuid-oost	West	Nieuw-West	Oost	Noord	Overig
Aantal deelnemers op 1.1.'12	39	4	7	10	8	2	5	3	
Nieuwe deelnemers in 2012	67	11	10	8	11	4	17	5	
Afgehaakt / doorverwezen	59	7	9	10	9	5	12	6	
Aantal deelnemers op 31.12.'12	47	8	8	8	10	1	10	2	
Aantal potentiële deelnemers op 31.12.'12 ¹									
Aantal koppels op 1.1.'12	35	4	6	9	8	2	4	2	
Nieuwe koppels in 2012	60	11	8	9	9	4	14	5	
Gestopte koppels in 2012	52	7	8	11	7	5	9	5	
Lopende koppels op 31.12.'12	43	8	6	7	10	1	9	2	

Versterk je Netwerk (VJN)

	2012	2011	2010 ²
Ingeschreven cliënten	44	68	12
Ingeschreven vrijwilligers	65	47	27
Koppelingen	37	52	9

Papermates

	2012
Aantal deelnemers op 1.1.'12	2
Nieuwe deelnemers in 2012	73
Gestopt in 2012	26
Aantal deelnemers op 31.12.'12	49

¹ met deze potentiële deelnemers moet nog een intakegesprek gevoerd worden

² vanaf 1 oktober 2010

Resultaten VONK / Schuldhulpverlening

Op 31 december 2012 waren er 187 vrijwilligers (inclusief stagiaires) actief en diezelfde datum stonden er 243 klanten ingeschreven.

	Klanten	Nieuw	Vrijwilligers	Nieuw	Koppelingen	Nieuw
West	53	57	30	42	25	34
Centrum	15	24	13	16	9	17
Nieuw-West	32	23	11	15	11	24
Noord	32	35	11	17	18	25
Oost	48	46	17	21	24	29
Zuid	25	30	20	30	17	23
Zuidoost	33	37	18	22	18	29
Overig	5	6	66	83	4	5
Totaal	243	258	187	246	126	186

	Totaal in 2012	Nieuw
Klanten	243	258
Vrijwilligers (incl.stagiaires)	187	246
Koppelingen	126	186

Trainingen Vrijwilligers

	Basis- training	Vervolg- training	Verdieping
Buddyzorg	29	10	15
Vonk	114	26	49
Amsterdamse Vriendendiensten	100	42	85
Buurtboerderij	0	2	2
Inloophuizen	13	5	1
Mantelzorgondersteuning GGZ	2	2	1
Talentcoach	42	3	3
Papermates	12	3	
Netwerkcoach	24	8	6
Rainbow Buddy Support	27	1	6
Overige projecten	5	2	4
Totaal	398	99	175

Individuele ondersteuning stagiaires Amsterdamse Vriendendiensten: 29

Maatschappelijke ondersteuning

	2012	2011	2010	2009	2008	2007
Caseload	1.724	1.660	1.416	1.474	1.019	1.046
Clïëntcontacten	11.402	12.012	12.901	14.284	17.110	18.403

Partner- en familie-ondersteuning (PFO)

	2012	2011	2010	2009	2008	2007
Ingeschreven cliënten	117	117	113	107	109	151
Interne coaching	12	5	6			

Helpdesk

Aantal cliënten	549
Aantal contacten	2.776
Aantal repatriëringen	115 ¹

¹ aantal repatriëringen naar Oost- en Midden-Europa: 89

Inter-

Voor de internationale activiteiten van De Regenboog Groep was 2012 een jaar van verandering. Twee Europese projecten werden afgesloten, terwijl een aantal nieuwe activiteiten werden gepland en opgestart. Daarnaast onderging het Europese netwerk Correlation een metamorfose.

Nieuwe activiteiten

CORRELATION NETWORK

Van projectstructuur naar netwerk

Al vóór de afronding van het project eind april 2012 is een nieuwe netwerkstructuur opgezet waardoor het als netwerk onafhankelijk van concrete projecten kan blijven ageren. Correlation is nog steeds onderdeel van De Regenboog Groep, maar kan nu ook onder haar eigen naam projectsubsidies aanvragen bij programma's van de Europese Commissie of andere subsidiegevers. Voortbordurend op de vernieuwde structuur van het Correlation Network is bij het European Health Programme een aanvraag op netwerkfinanciering ingediend en gehonoreerd. Hierdoor kan het netwerk ook in 2013 haar activiteiten voortzetten en zich daarbij onder andere richten op het ontwikkelen van een e-learning/onlinetraining ter ondersteuning van gebruikers van de chattool. Meer informatie over de activiteiten en resultaten van Correlation II, het vernieuwde netwerk en de activiteiten in 2013 is te vinden op www.correlation-net.org.

INWORK - MAKE IT WORK

Werk- en (re)integratieprogramma's voor gemarginaliseerde en kwetsbare groepen

Voor het eerst heeft De Regenboog Groep een aanvraag ingediend bij het Europese Leven Lang Leren Programma. Gelukkig werd deze voor het tweejarige project INWORK gehonoreerd zodat wij de komende jaren met organisaties uit Portugal, Tsjechië, Engeland, Zwitserland en Frankrijk een interactieve website met een online Resource Centre kunnen ontwikkelen. De website zal voorbeelden bevatten van geslaagde werk- en activeringsprogramma's en sociale firma's. Daarnaast wordt een handleiding gemaakt die organisaties in het veld kan helpen bij het ontwikkelen van betekenisvolle en effectieve arbeidsprogramma's die toegespitst zijn op kwetsbare groepen zoals druggebruikers, daklozen en mensen met psychische problemen. Kijk voor meer informatie over het project, de partners en de activiteiten op www.inworkproject.eu.

HEPATITIS C INITIATIVE

Eén van de meest indringende inzichten uit het internationale werk is dat hepatitis C als infectieziekte bij druggebruikers in de meesten landen erg onderbelicht is terwijl de ziekte een groot gevaar vormt voor de individuele patiënt en de volksgezondheid. De ziekte is tien keer zo besmettelijk als hiv, maar sluimert heel lang in het lichaam zonder dat de patiënt dit merkt. Injecterende druggebruikers lopen een groot risico op besmetting. Met 30 andere organisaties en netwerken uit Europa proberen we dit onderwerp hoger op de (politieke) agenda te krijgen en gaan we meer informatie verspreiden over preventie, testing en de behandeling van deze ziekte.

natio- naal

EUROPEAN HARM REDUCTION NETWORK

Naast de 3 projecten die worden gecoördineerd door De Regenboog Groep is er ook nog het EuroHRN waarin wij één van de partners zijn. Bij dit project zijn wij verantwoordelijk voor het uitvoeren van een onderzoek rondom gebruikersruimtes en zullen wij de organisatie van een Europese Harm Reduction Conferentie in 2014 actief ondersteunen. Kijk voor meer info op www.eurohrn.eu.

Afgesloten projecten

CORRELATION

Correlation II, dat voor een tweede periode van drie jaar (2009-2012) door het Public Health Programme van de Europese Commissie werd gefinancierd, kon in 2012 succesvol worden afgesloten. In die 36 maanden werd intensief met meer dan 300 Europese partners samengewerkt. Er werden in totaal 3 werkconferenties, 4 seminars en trainingsbijeenkomsten en een afsluitende conferentie in Ljubljana georganiseerd waaraan in totaal meer dan 600 professionals hebben deelgenomen. Het project heeft verschillende producten ontwikkeld die grotendeels in 2012 werden gepubliceerd en verspreid. Zo is er een praktische handleiding voor het werken met risicojongeren gemaakt, een praktische chattool voor organisaties die online ondersteuning willen bieden aan gemarginaliseerde groepen, een online manual/website gericht op peer involvement en ervaringsdeskundigheid en verschillende publicaties over hepatitis C en druggebruik. Daarnaast zijn tal van beleidsaanbevelingen ontwikkeld gericht op hiv/aids, hepatitis C, outreach, peer involvement en nieuwe media.

IMP.A.C.T.

Dit Europese project dat evenals Correlation werd gefinancierd via het Gezondheidsprogramma van de Europese Commissie, is eind 2012 na 27 maanden ook succesvol afgesloten. Voor dit project werden in Rome, Turijn, Bratislava en Praag 2352 problematische druggebruikers geïnterviewd, getest op hiv en gescreend op tuberculose met als doel de toegang tot testing, preventie, behandeling en zorg voor druggebruikers te verbeteren.

De Regenboog Groep was in dit project verantwoordelijk voor het ontwikkelen van de vragenlijst, het analyseren van de data en de evaluatie van het project. Een handboek, een trainingshandleiding alsook de resultaten en de analyse van de gegevens kunnen worden gedownload via de projectwebsite www.impact-project.eu.

Bestuur en besluitvorming

De Regenboog Groep werkt volgens een Raad van Toezichtmodel en wordt dagelijks aangestuurd door een éénhoofdige Raad van Bestuur, bestaande uit Hans Wijnands die tevens de directie vormt. Hij is eindverantwoordelijk voor het totaal van de organisatie. Toezichthouders ontvangen desgewenst een maximum van € 1.500 per jaar aan vrijwilligersvergoeding.

BEZOLDIGING DIRECTIE De Raad van Toezicht (RvT) heeft het bezoldigingsbeleid, de hoogte van de directiebeloning en de hoogte van andere bezoldigingscomponenten vastgesteld. Het beleid wordt periodiek geactualiseerd. Bij de bepaling van het bezoldigingsbeleid en de vaststelling van de beloning volgt De Regenboog Groep de Beloningscode Bestuurders in de Zorg (BBZ) van de Verenigingen van Toezichthouders (NVTZ) en bestuurders (NVZD). Deze code geeft aan de hand van de omzetgrootte een minimum- en maximumsalaris voor het jaarinkomen. De weging van de situatie bij De Regenboog Groep werd gedaan door de RvT.

Het voor de toetsing aan NVZD-maxima relevante werkelijke bruto jaarinkomen van de directie bedroeg in 2012 voor Hans Wijnands € 96.489,-. Deze beloning bleef binnen de NVZD-norm van maximaal 128.059 euro. Het jaarinkomen is inclusief sv- en pensioenpremies, werkgeverslasten en belaste vergoedingen € 124.951,- 1fte/12mnd.

De hoogte en samenstelling van de bezoldiging wordt in de jaarrekening toegelicht bij de lastenverdeling 2012. Vanaf 1.1.12 bestaat de Raad van Bestuur nog uit 1 persoon voor wie het bezoldigingsniveau hetzelfde is gebleven als in 2011.

STRATEGIEKAART EN TEVREDENHEIDSONDERZOEK De Raad van Bestuur en de Raad van Toezicht hebben in samenwerking met Decido een beeld van de toekomst geformuleerd in de vorm van een strategiekaart. Geen pagina's lang strategisch meerjarenplan, maar een uiterst compacte kaart met hoofddoelen en subdoelen op beleidsniveau. Dat vormt tot 2014 het uitgangspunt en het meetinstrument. Klanttevredenheid vergt met vraaggericht in plaats van aanbodgericht sturen een nieuwe aanpak die de komende jaren onze ruime aandacht krijgt.

Uit het bezoekerstevredenheidsonderzoek blijkt dat bezoekers positief zijn over de inloophuizen. Door de jaren heen is hierbij een constante opwaartse lijn te zien. Tachtig procent zegt de sfeer op de locatie goed te vinden en over het algemeen is men tevreden over de inspraakmogelijkheden. Het gemiddelde rapportcijfer voor de inloophuizen inclusief de gebruikersruimten is een 8. Als we ook de cijfers voor alle andere afdelingen van De Regenboog Groep meenemen, is dit eveneens een 8. Uit het medewerkerstevredenheidsonderzoek blijkt dat meer dan 90% van de medewerkers en de vrijwilligers aangeeft over het algemeen tevreden te zijn over het werken bij De Regenboog Groep.

Samenstelling Raad van Toezicht

voor de stichtingen De Regenboog Groep, Vrienden van De Regenboog Groep en 3e Schinkel

Voorzitter

Drs. R. Kuiken, voorzitter

Per 1 maart 2011 toegetreden

Werkzaam als lid van het College van Bestuur van ZAAM, interconfessioneel voortgezet onderwijs

Huidige nevenfuncties:

- voorzitter Kerkenraad Jacobus-Ark gemeente
- voorzitter bestuur Stichting Theologiestudenten Hogeschool Windesheim
- voorzitter stichting Bouw- en Ontwikkelingsfonds

Leden

Dhr. drs. J.B. Jansen (RA)

Per 1 januari 2005 toegetreden

Werkzaam als Director bij Deloitte Corporate Finance

Mevr. C.H.M. Riem Vis

Per 1 maart 2011 toegetreden

Werkzaam als algemeen directeur Stut Theater te Utrecht

Huidige nevenfuncties:

- voorzitter Raad van Toezicht Jeugdtheater De Krakeling
- vice-voorzitter bestuur Stimuleringsfonds Nederlandse Culturele Mediaproducties

Drs. A. E. de Jong

Per 15 mei 2011 toegetreden

Werkzaam als manager strategie en strategisch relatiemanagement bij de VU

- lid Partijbestuur CDA (landelijk)

Dhr. Mr. J.S. Pen

Per 1 januari 2007 toegetreden

Werkzaam als advocaat bij De Roos en Pen Advocaten

Huidige nevenfuncties:

- voorzitter van de Stichting tot Behoud van Zonnestraal
- voorzitter bestuur Stichting Deutscher Hilfsverein
- bestuurslid stichting Bouw- en Ontwikkelingsfonds

Dhr. drs. P. van Oosten

Per 1 januari 2007 toegetreden

Werkzaam als algemeen secretaris bij de Diaconie van de Protestantse Gemeente te Amsterdam

Huidige nevenfuncties:

- secretaris Stichting Hodshonhuis
- secretaris Stichting Sacra Pagina
- bestuurslid Wed. Roosen-Kantelaarfonds
- secretaris Stichting De Samaritaan
- bestuurslid Stichting Samen Wonen, Samen leven
- voorzitter kerkenraad Protestantse Gemeente Watergraafsmeer
- bestuurslid stichting Bouw- en Ontwikkelingsfonds

Mw. drs. C.P. Oudhoff

Per 1 januari 2005 toegetreden

Gepensioneerd, was werkzaam als leidinggevende bij het Nederlands Centrum voor Buitenlanders in Utrecht

Huidige nevenfuncties:

- secretaris van de Stichting Vrienden van de Gooyer
- bestuurslid Stichting 'Effe bij moeder an'
- adviseur Stichting Burundian Women for Peace and Development, BWPD, in Rotterdam
- secretaris Stichting Multicultural Women Peacemakers Network in the Netherlands

Dhr. P.T.B. Andringa

Per 1 juni 2008 toegetreden

Gepensioneerd, was werkzaam als financieel administrateur bij COC-Amsterdam

Huidige nevenfuncties:

- penningmeester TheaterNetwerk Rotterdam
- penningmeester Activiteitenkas Protestants Kralingen
- lid van de Raad van Toezicht Pastoraat Oude Wijken PKN te Rotterdam

Dhr. J.W.Th. Wijnands, per 1 september 2007

- Bestuurslid stichting Deutscher Hilfsverein
- Bestuurslid stichting Bouw- en Ontwikkelingsfonds
- Voorzitter Bestuur Stichting Veldwerk Amsterdam
- Voorzitter stichting SNWA
- Bestuurder stichting Vrienden van De Regenboog Groep
- Bestuurder van stichting 3e Schinkel

De Regenboog Groep is enig aandeelhouder van Buurtboerderij Horeca B.V.

Vergaderingen

De Raad van Toezicht heeft in 2012 zeven maal vergaderd en onderstaande onderwerpen besproken:

Actuele onderwerpen

Buurtboerderij (nieuwe exploitatieovereenkomst voor drie jaar gesloten)

Toekomst inloophuizen

Sluiting Inloophuis De Eik

Sluiting Gebruikersruimte Westerpark

SNWA

Gemeentelijke bezuinigingen

Wervingscampagne Aardige Amsterdammer

Structuurwijziging organisatie

Decentralisatie AWBZ

Samenstelling Raad van Toezicht

Samenstelling Raad van Bestuur

Meerjarenbeleid

Wederkerende onderwerpen

Jaarlijkse evaluatie Raad van Bestuur

Rapportages Raad van Bestuur aan Raad van Toezicht

Driemaandelijks gesprekken m.b.t. prestatieafspraken met Dienst Wonen Zorg en Samenleven

Bespreken Management Letter met auditcommissie en accountant

Kwartaalcijfers

Begroting

Jaarverslag

Jaarrekening

Activiteitenplan

Personele Zaken

Bestuursbesluiten

Overname Homeservice

SNWA

Oprichting stichting 3e Schinkel

Oprichting stichting Vrienden van De Regenboog Groep

Pand Stadhouderskade 159 verkocht aan stichting Bouw- en Ontwikkelingsfonds

VERTEGENWOORDIGING De directeur van de stichting vertegenwoordigt De Regenboog Groep binnen het Platform Opvanginstellingen Amsterdam (POA), bij de Belangenvereniging Amsterdamse Dak- en Thuislozen (BADT) en in het Convenant Informele Zorg. In wisselende samenstelling en met wisselende regelmaat neemt de directie deel aan specifieke werkgroepen, die bestaan uit deelnemers van verschillende collega-instellingen. Incidenteel neemt de directie zitting in de begeleidingscommissies van gebruikersruimtes.

Verder is De Regenboog Groep lid van stichting De Omslag, een netwerk- en kennisorganisatie die zich inzet voor de participatie van kwetsbare doelgroepen in de samenleving.

We zijn ook lid van OSA, platform van samenwerkende maatschappelijk ondernemers uit de Amsterdamse sociale sector. Bovendien zijn we lid van GGZ Nederland en volgen we de CAO-GGZ. Ook zijn we lid van Coalitie Erbij, een organisatienetwerk dat de strijd aanbindt tegen eenzaamheid.

VERANTWOORDELIJKHEIDSVERKLARING In het kader van de CBF-richtlijn verwoordt De Regenboog Groep hoe zij de volgende drie principes voor goed bestuur in praktijk brengt:

- Scheiding van de functies toezicht houden, besturen en uitvoeren,
- Optimalisatie besteding van middelen,
- Optimalisatie relaties met belanghebbenden.

Scheiding van de functies toezicht houden, besturen en uitvoeren

Stichting De Regenboog Groep hanteert het Raad van Toezichtmodel en volgt daar waar het goed bestuur betreft de Governance Health Code. De Raad van Bestuur bestaat uit één lid die in dienst is van de stichting, de directie vormt, leiding geeft en verantwoordelijk is voor de uitvoering van het beleid, zowel inhoudelijk als financieel. De Raad van Toezicht is onafhankelijk en onbezoldigd, houdt toezicht en adviseert. Twee maal per jaar laat de Raad van Toezicht zich door Cliëntenraad en Ondernemingsraad informeren over de uitvoering van het beleid. Eén lid van de Raad van Toezicht is contactpersoon voor de Cliëntenraad en woont minimaal twee keer per jaar een vergadering van die raad bij. Verder bespreekt en evalueert de Raad van Toezicht jaarlijks het meerjarenplan met het managementteam. Ook jaarlijks evalueert de Raad van Toezicht het functioneren van de Raad van Bestuur. Daarnaast is er een financiële auditcommissie bestaande uit twee leden uit de Raad van Toezicht. Interne controle op de uitvoering van het beleid vindt tevens plaats door de Ondernemingsraad, de Cliëntenraad en de Vrijwilligersraad.

Optimalisatie besteding van middelen

Bij de bepaling van het meerjarenbeleid betreft de directie de volgende informatie: de statuten, gegevens over stedelijke daklozen- en verslaafdenproblematiek, het zorgveld, stedelijk zorgaanbod, het gemeentelijk beleid, informatie uit overlegsituaties met andere zorginstellingen, projectevaluaties, feedback van Ondernemingsraad, Cliëntenraad en Vrijwilligersraad en de resultaten van tevredenheidsonderzoeken onder medewerkers en bezoekers, cliënten en deelnemers. Verder wordt informatie over kansen en bedreigingen verwerkt aan de hand van een zogenaamde speelveldkaart.

Zowel op projectniveau als op stichtingsniveau vindt planmatig monitoring, evaluatie en bijsturing plaats. Daarbij spelen ook de projectfinanciers een grote rol, met name de gemeente Amsterdam en stimuleringsfondsen. Projecten worden niet alleen geëvalueerd op output; ook is een start gemaakt met het bepalen van maatschappelijk rendement.

Benchmarking, het vergelijken van prestaties binnen de eigen sector, wordt regelmatig gedaan. Qua kostprijs van projecten gebeurt dit via deelname aan gemeentelijke aanbestedingsprocedures en via samenwerking in het Convenant Informele Zorg Amsterdam. Op het gebied van bedrijfseconomie wordt het Kengetallenonderzoek Goede Doelen, door SEO Economisch Onderzoek gedaan. Op overheadkosten is vergelijkend onderzoek gedaan door Berenschot onder goededoelenorganisaties. Het kostenpercentage fondsenwerving wordt vergeleken middels de cijfers van het CBF.

Optimalisatie omgaan met belanghebbenden

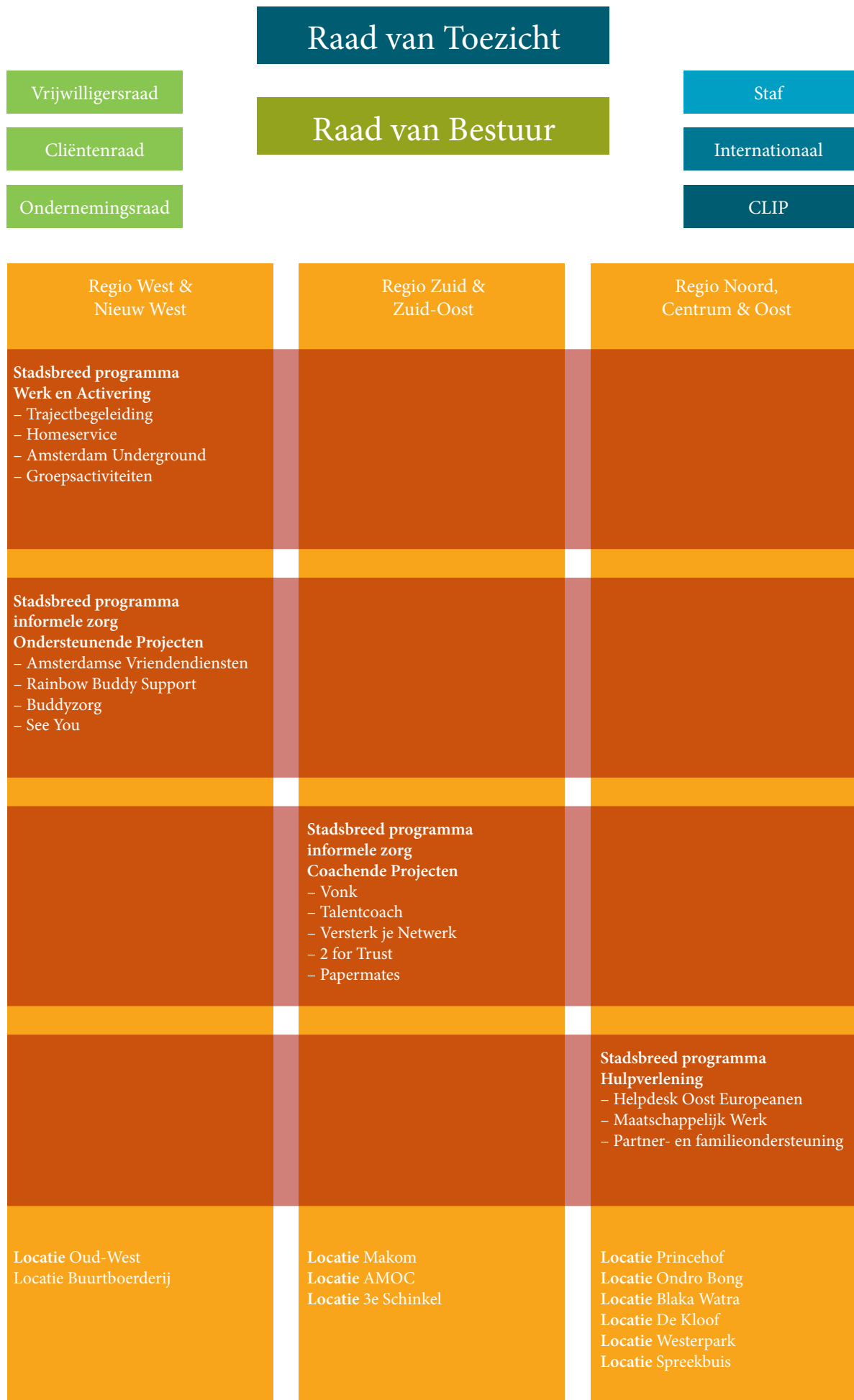
De belanghebbenden van De Regenboog Groep zijn in eerste instantie de gebruikers van onze dienstverlening. De vergroting van hun welbevinden en sociale en maatschappelijke participatie is onze centrale doelstelling. De medewerkers, vrijwilligers en stagiaires van de stichting hebben recht op een veilige, inspirerende werkplek en optimale ondersteuning.

Onze financiers vragen om een effectieve besteding van hun subsidies en giften en om een adequate verantwoording en transparantie. De samenwerkingspartners op het gebied van zorg doen een beroep op betrouwbaar partnerschap. Tenslotte hebben de politie en de omwonenden van onze inloophuizen behoefte aan overlastbestrijding.

Om al deze groepen van informatie te voorzien, publiceren wij via onze website, facebook, twitter, ons kwartaalblad Meeleven, het jaarverslag, brochures, projectverslagen, Zoolmaat, extranet en diverse interne inloophuiskrantjes de nodige voorlichting. De Regenboog Groep richt zich daarbij naar de gedragscode van de Vereniging voor Fondsenwervende Instellingen Nederland (VFI). Voor elke groep belanghebbenden bestaat een klachtenregeling. Klachten van bezoekers en cliënten worden ingediend bij de onafhankelijke stedelijke klachtencommissie. Voor klachten van medewerkers is er de vertrouwenspersoon.

De klachtenprocedure voor donateurs en belangstellenden staat beschreven op de website.

Organogram De Regenboog Groep



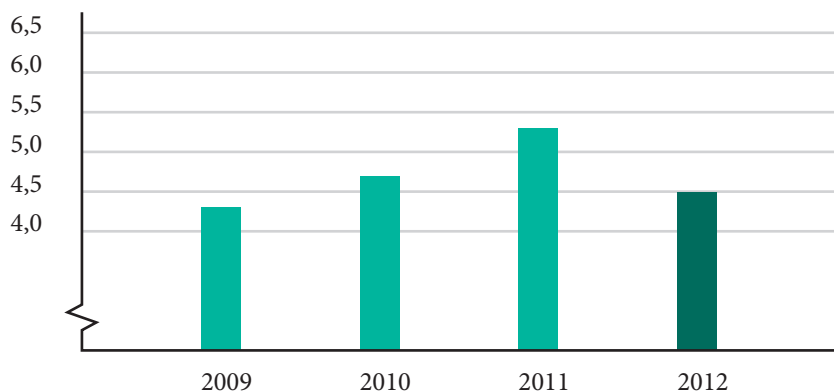
Medewerkers

PERSONEELSMUTATIES Het aantal personeelsleden van De Regenboog Groep is in 2012 gestegen van 148 naar 159 personen. Dit is een stijging van 7,4%. In 2011 was er nog sprake van een lichte daling van 0,67%. De vrouwen zijn wederom veruit in de meerderheid. Op 31 december 2012 waren er 94 vrouwen in dienst tegenover 65 mannen. In 2011 waren er 85 vrouwen en 63 mannen in dienst. Het aandeel vrouwen in onze organisatie stijgt dus nog steeds. De gemiddelde contractuele arbeidsduur is in 2012, net als in voorgaande jaren overigens, licht gedaald van 25,9 uur (2010) naar 25,7 uur (2011) naar 25,5 uur (2012). De totale formatie bestond per 31 december 2012 uit 112,6 FTE tegenover 105,7 FTE in 2011.

In 2012 zijn 45 medewerkers bij De Regenboog Groep in dienst getreden en 34 medewerkers zijn om diverse redenen vertrokken. Het aandeel medewerkers van allochtone afkomst (conform de normen van de voormalige Wet Samen) is gestegen naar 34 in 2012 van wie 15 van Surinaamse afkomst.

WET WERK EN BIJSTAND (voormalige ID-regeling). In 2011 heeft de gemeente Amsterdam aangekondigd te gaan stoppen met de uitvoering van de voormalige ID-regeling in het kader van de Wet Werk en Bijstand. Op 31 december 2012 waren nog 4 medewerkers in dienst via de voormalige ID-regeling. Per 01 januari 2013 zijn 3 van de 4 ID'ers daadwerkelijk overgaan in een niet gesubsidieerde baan bij De Regenboog Groep.

ZIEKTEVERZUIM Het verzuim over 2012 is ten opzichte van 2011 met een half procent gedaald. Er wordt veel geïnvesteerd in het gezond houden van werknemers en het begeleiden van medewerkers die ziek worden. Het verzuim bij De Regenboog Groep lag over 2012 ook lager dan het landelijk gemiddelde in de sector. In de GGZ bedroeg over 2012 het verzuim 4,9% ten opzichte van 4,5% bij De Regenboog Groep. De trend laat zich het beste zien in een grafiek:



In 2012 is een medewerker getraind in het protocol Meldcode huiselijk geweld en deze heeft dit protocol geïmplementeerd en onder de aandacht gebracht bij collegae.

Medezeggenschap

De medezeggenschap voor medewerkers, vrijwilligers en bezoekers/cliënten/deelnemers is overzichtelijk geregeld in een aantal verschillende raden. Elk van deze raden heeft periodiek overleg met de Raad van Bestuur.

BETAALDE MEDEWERKERS De medewerkers van De Regenboog Groep zijn vertegenwoordigd in de ondernemingsraad. Daarin zaten in 2012 zeven medewerkers. De raad vergaderde in 2012 veertien keer, waarvan zeven keer samen met de bestuurder. De OR heeft twee maal per jaar overleg met de Raad van Toezicht.

VRIJWILLIGERS In de Centrale Vrijwilligersraad (CVR) zijn alle vrijwilligers van De Regenboog Groep vertegenwoordigd, zowel die van de Vriendendiensten als van de Buddyzorg, de Inloophuizen en VONK. De CVR vergaderde in 2012 acht maal en had vier keer overleg met de bestuurder. De voornaamste agendapunten waren de bezuinigingen in de inloophuizen, nieuwe vrijwilligersprojecten en het vrijwilligersbeleid in zijn algemeenheid.

CLIËNTENRADEN Een aantal cliëntenraden van De Regenboog Groep is overeenkomstig het meerjarenplan 2012-2013 bezig geweest om de medezeggenschap verder te professionaliseren. Eind 2013 moet de medezeggenschap van deelnemers, cliënten en bezoekers integraal onderdeel uitmaken van de beleidscyclus. Uiteindelijk zien de cliëntenraden medezeggenschap zo laag mogelijk in de organisatie gepositioneerd. Juist daar zien we de raden liever participeren dan reageren. Ook de bestuurder wil dat volgens het meerjarenplan. De raad wil dat de bezoekers, cliënten, deelnemers en buddy's betrokken worden in besluitvorming zodat er niet óver mensen wordt gepraat, maar mét mensen. Juist De Regenboog Groep is een organisatie waar dat prima past en waar dat ook een kerntaak zou moeten zijn. De raden willen graag de strategische partner zijn van de organisatie om deze vorm van medezeggenschap (participatie) steeds meer vorm te gaan geven. De raden hebben met de bestuurder afgesproken om voortaan vroegtijdiger in de besluitvorming te worden betrokken, omdat ze dan nog invloed kunnen uitoefenen op de besluitvorming. Anders is er sprake van schijnparticipatie. In 2012 hebben de BCD-raad en de bestuurder daartoe de eerste stappen gezet. De cliëntenraden ontvingen in 2012 ondersteuning van een functionaris van Cliëntenbelang Amsterdam om onafhankelijkheid maximaal te garanderen.

BEZOEKERS, CLIËNTEN EN DEELNEMERS De medezeggenschap van de bezoekers, cliënten en deelnemers is op verschillende niveaus geregeld:

- BCD-raad (bezoekers, cliënten en deelnemers = centrale cliëntenraad)
- Deelnemersraad (vriendendiensten en buddyzorg)
- Centrale bezoekersraad (inloophuizen)
- Locatieraden (ieder inloophuis heeft een eigen locatieraad)

BCD-raad

De BCD-raad heeft zich in 2012 voornamelijk gericht op professionalisering van hun interne organisatie. Het Dagelijks Bestuur is gevormd, er is een missie en visie opgesteld, er zijn trainingen gevolgd in notuleren en er zijn eerste stappen genomen in het vroegtijdig leren participeren in besluitvorming. Er is gewerkt aan een goede onderlinge samenwerking met elkaar en met de bestuurder, Hans Wijnands.

De BCD-raad had in 2012 maandelijks directieoverleg en eigen intern overleg. Het is de bedoeling om deze laatste telkens op een andere locatie te houden om zoveel mogelijk contact te hebben met de achterban. Daarvoor heeft de BCD-raad ook een vaste column in de Zoolmaat. In de BCD-raad hadden afgevaardigden van de Deelnemersraad, Centrale Bezoekersraad, Partner- en Familie-ondersteuning, Hi5 en maatschappelijk werk zitting.

De BCD-raad heeft de volgende adviezen behandeld:

- portretrecht (foto's in publicaties van De Regenboog Groep, zonder schriftelijke toestemming)
- schorsingsbeleid inloophuizen
- bezuinigingen: sluiting gebruikersruimte Westerpark, dreigende sluiting De Kloof, sluiting De Eik
- uitbreiding van ondersteuning en coaching in het kader van professionalisering van de verschillende raden
- wens voor een cliëntenvertrouwenspersoon

De hoeveelheid werk vroeg om extra ondersteuning die de BCD-raad dan ook aan het eind van het jaar heeft geregeld.

Centrale Bezoekersraad (CBR)

Hoewel de Centrale Bezoekersraad te weinig ondersteuning heeft gehad in 2012 kwam de raad toch iedere maand bij elkaar. De vergaderingen waren steeds op verschillende locaties om binding te houden met de achterban. Er werd gezocht naar een vaste groep vertegenwoordigers om verloop te verkleinen en er werden voorbereidingen voor de vorming van een dagelijks bestuur getroffen. Bezoekers van De Kloof, Makom, Spreekbuis, Ondro Bong en Oud-West waren altijd vertegenwoordigd en soms ook vanuit Blaka Watra. AMOC, Westerpark, De Eik en Princehof waren niet vertegenwoordigd. Er is in 2012 voorgesteld om Hi5 ook bij de Centrale Bezoekersraad onder te brengen, een plan dat in 2013 verder wordt uitgewerkt.

De Centrale Bezoekersraad heeft de volgende onderwerpen en adviezen behandeld:

- reorganisatie aansturing De Regenboog Groep
- bezuinigingen inloophuizen: sluiting van De Kloof werd voorkomen, van De Eik helaas niet, sluiting gebruikersruimte Westerpark
- sluitingstijden bij inloophuis Oud-West
- wifi bij alle inloophuizen
- onzorgvuldige schorsingen bij inloophuizen
- ongewenst filmen
- voortijdige sluitingen
- kwaliteit van maaltijden
- hygiëne in de inloophuizen

Locatieraden

De locatieraden hadden regelmatig overleg met de locatiemanagers.

Deelnemersraad

De Deelnemersraad was steeds beter in staat om zelfstandig te functioneren. Het Dagelijks Bestuur kwam in 2012 eens per maand samen en er werd eens per maand vergaderd. In september organiseerde de Deelnemersraad samen met De Regenboog Groep voor deelnemers en vrijwilligers een thema-avond 'Afscheid nemen van je maatje'.

Verder is de Deelnemersraad bezig geweest om contact te zoeken met de achterban door bijvoorbeeld een enquête in Zoolmaat over welke agendapunten men belangrijk vindt. Uitbreiden en verstevigen van de contacten met de achterban blijven een speerpunt voor de Deelnemersraad.

Aan het eind van het jaar is Rainbow Buddy Support, voorheen Schorer Buddyzorg, gevraagd om deel te nemen in de Deelnemersraad.

De Deelnemersraad heeft de volgende adviezen behandeld:

- 2 For Trust
- Rainbow Buddysupport
- jaarlijkse thema-avond 'Afscheid nemen van je maatje'
- MEZZO en het 'stappenplan methodisch slot'

Hi5raad

De Hi5raad is in 2012 vier keer bijeen geweest. Er wordt overwogen om deze raad samen te laten gaan met de Bezoekersadviesraad.

KLACHTEN Bij onze gezamenlijke klachtencommissie Platform Opvanginstellingen Amsterdam (POA) zijn in 2012 drie klachten voorgelegd. Eén klacht werd ingetrokken, één werd ongegrond verklaard en er is nog één klacht in behandeling.

Samenwerking

De Regenboog Groep is voor haar succes mede afhankelijk van maatschappelijke partners zoals buurtbewoners, politie, gemeente, stadsdelen en gemeentelijke diensten. Daarnaast is samenwerking met andere organisaties op het gebied van maatschappelijke opvang en dienstverlening van groot belang voor effectieve opvang en ondersteuning van OGGZ-cliënten uit Amsterdam. Zo werken we onder meer samen met het Leger des Heils en HVO-QUERIDO als het gaat om nachtopvang, met de GGD en Arkin voor wat betreft hulpverlening en met het drugspastoraat bij ons inloophuis Princehof en Makom. Verder werken we veel samen met diverse belangen- en cliëntenorganisaties zoals BADT, MDHG en Cliëntenbelang Amsterdam. Vanuit onze informele zorg werken we nauw samen met alle maatschappelijke dienstverleners in Amsterdam, alle welzijnsorganisaties, GGZ-instellingen en DWI. Voor ons Europese werk hebben we naast tientallen buitenlandse partners contact met tal van binnenlandse partners zoals GGD Rotterdam, SOA/Aids, Trimbos en CVO.

BUURTHUIS NIEUWE STIJL Een consortium bestaande uit GGZ inGeest, HVO-Querido, De Regenboog Groep, Combiwel en Zwind buigt zich sinds 2010 over de manier waarop ze elkaars activiteitenaanbod en de verschillende financieringsvormen kan bundelen en samenbrengen in buurthuizen nieuwe stijl. Stichting De Omslag heeft de opdracht gekregen dit project te leiden. Doel is om alle kwetsbare burgers te bereiken en door divers activiteitenaanbod in de buurt te helpen bij het integreren en participeren in hun wijk. In stadsdeel Nieuw-West wordt bij twee locaties van Combiwel het concept verder uitgewerkt. Het is een moeizaam traject en er zijn nog geen concrete resultaten geboekt. In de stadsdelen Oost en Noord worden onder regie van De Omslag initiatieven in kaart gebracht waar op aangesloten zou kunnen worden. Een en ander moet in 2013 leiden tot een advies aan de gemeente Amsterdam.

Hi5 Het project Hi5 is bedoeld voor dak- en thuislozen, verslaafden en mensen met psychiatrische problemen die heel moeilijk aan het werk komen. Inmiddels biedt Hi5 meer dan 100 projecten waar mensen uit de doelgroep aan de slag kunnen met dagactiviteiten en het opdoen van werkervaring. Hi5 is een samenwerkingsverband tussen De Regenboog Groep, Arkin, HVO-Querido, De Waterheuvel, SNWA, Roads, Basic Wheels en De Prael en wordt gefinancierd door Dienst Werk en Inkomen (DWI) van de gemeente Amsterdam. De financiering stond ook in 2012 weer sterk onder druk wat resulteerde in een verdere beperking van de instroom van deelnemers. In dit project werken wij nauw samen met diverse onderaannemers die vanuit hun maatschappelijke betrokkenheid werkervaringsplaatsen voor onze deelnemers ter beschikking stellen.

PART020 PART020, het platform maatschappelijke participatie, wil door bundeling van krachten en vergaande samenwerking een toename van maatschappelijke deelname realiseren voor mensen met psychiatrische of psychosociale klachten of met verslavingsproblemen. In het platform zitten vertegenwoordigers van De Regenboog Groep, De Volksbond en stichting De Omslag. In 2012 heeft PART020 een bijdrage geleverd aan de Amsterdamse Participatiemarkt en is het initiatief om in samenwerking met Welzijn, Maatschappelijke Opvang en Amsterdams Steunpunt Wonen het project bewonersgestuurde wijkontwikkeling verder vormgegeven. Het is hierbij nadrukkelijk de bedoeling om de (O)GGZ doelgroep te betrekken. Verder was het PART020 dat in 2010 het initiatief nam tot de oprichting van het samenwerkingsverband 'Buurthuis nieuwe stijl' dat in 2012 werd voortgezet.

VELDWERK AMSTERDAM In aanloop naar een hulptraject van de gemeente Amsterdam waarin zij binnen vier jaar alle dak- en thuislozen wil opnemen, is in 2008 op initiatief van De Regenboog Groep samen met JellinekMentrum, nu onderdeel van Arkin, en Streetcornerwork de Stichting Veldwerk Amsterdam opgericht. Doel is om mensen die problemen hebben of overlast veroorzaken op te sporen en hen te motiveren hulp te aanvaarden. Er is intensieve samenwerking met onder andere de politie en de Dienst Stadstoezicht. De bestuurder van De Regenboog Groep was in 2012 voorzitter van het bestuur van Veldwerk Amsterdam.

MANIFESTGROEP AMSTERDAM Op initiatief van de Vrijwilligersacademie presenteerden negen Amsterdamse organisaties die actief zijn op het gebied van informele zorg, waaronder De Regenboog Groep, eind september 2011 een gezamenlijk manifest. Sindsdien noemen zij het verband waarin zij samenwerken de Manifestgroep Amsterdam. Voorjaar 2012 hebben de organisaties een gezamenlijke reactie op de gemeentelijke Wmo-nota gegeven en van de gelegenheid gebruik gemaakt om hun ambities nog scherper te formuleren. In hoofdlijnen zijn de uitgangspunten van de gemeente en de Manifestgroep vergelijkbaar. Tegelijkertijd wil de Manifestgroep snelle verandering, meer keuzes, meer mensen bereiken en effectiever werken. Verder zijn in 2012 drie werkgroepen gestart wat heeft geresulteerd in nauwere samenwerking tussen organisaties op het gebied van schuldhulpverlening, telefonische hulpdiensten en palliatieve zorg.

VRIJWILLIGERSACADEMIE Voor onze nieuwe vrijwilligers verzorgde de Vrijwilligersacademie Amsterdam in 2012 basistrainingen sociale ondersteuning en intensieve ondersteuning. Onze vrijwilligers konden bij de Vrijwilligersacademie in 2012 ook weer deelnemen aan verschillende verdiepingsbijeenkomsten over uiteenlopende onderwerpen. Diverse medewerkers van De Regenboog Groep leverden een inhoudelijke bijdrage aan de trainingen en bijeenkomsten.

HOMESERVICE Homeservice is een project van Amsterdamse Vriendendiensten en Stichting De Waterheuvel. Gewapend met hun eigen ervaring als cliënt in de psychiatrie en het juiste gereedschap gingen de vrijwillige dienstverleners van Homeservice ook in 2012 weer bij de klanten van Homeservice langs om hen te helpen hun woonomgeving prettiger te maken. In 2012 heeft Homeservice 1147 koppelingen gerealiseerd. Er werden 362 klanten geholpen door 89 dienstverleners. Vanaf 2013 trekt De Waterheuvel zich terug uit het project en gaat Homeservice volledig onderdeel uitmaken van De Regenboog Groep.

STICHTING WONEN WERKT Sinds 2010 heeft De Regenboog Groep een samenwerkingsovereenkomst met Stichting Wonen Werkt. Het is een kleine stichting die werkt volgens het principe housing first en er van overtuigd is dat alleen een combinatie van wonen en werken de sleutel is voor daadwerkelijk herstel na een lange periode van dakloosheid. Wonen Werkt heeft zes woningen in beheer waar 8 tot 12 mensen kunnen wonen. In 2012 hebben we de overeenkomst geactualiseerd. De woningen zijn exclusief bedoeld voor cliënten van De Regenboog Groep. Wij garanderen op onze beurt dat de bewoners arbeidsmatige dagbesteding ontvangen en ondersteuning richting betaald werk als dit haalbaar is. Indien nodig levert De Regenboog Groep praktische hulp in de vorm van maatschappelijk werk.

Communicatie en Public Relations

In 2012 was het werven van nieuwe donateurs een belangrijk doel voor de afdeling communicatie en PR. In een veld met een terugtrekkende overheid spelen donateurs en vrijwilligers een belangrijke rol om het niveau van onze voorzieningen op peil te houden. Ook met veel projecten was De Regenboog Groep vrijwel maandelijks in het nieuws. De publiciteit liet goed de diversiteit van ons werk zien.

KOPLOPERS IN DE ZORG Uit de onderzoeksresultaten van het platform Koplopers in de Zorg bleek De Regenboog Groep opvallend goed te scoren waar het gaat om het stimuleren van zelfregie en zelfsturing. Wij mochten ons dan ook in 2012 één van de 25 koplopers in de zorg noemen. Onze werkwijze vormt een voorbeeld voor andere organisaties in de Nederlandse gezondheidszorg aldus het platform.

BOKS TEGEN EENZAAMHEID 2012 is niet onopgemerkt voorbijgegaan. Om nieuwe donateurs te vinden begon De Regenboog Groep de campagne ‘Boks tegen eenzaamheid’. Via donateurs en het vergroten van de naamsbekendheid proberen we een gezonde financieringsmix te bereiken. De campagne werd ontwikkeld in samenwerking met reclamebureau LEMZ.

PERSAANDACHT Er was in 2012 persaandacht voor de verschillende inloophuizen van De Regenboog Groep. De Niet Normaal Lekker Restaurantdagen, een initiatief van De Regenboog Groep, leverde veel publiciteit op. Media berichtten regelmatig over ons vrijwilligerswerk, inloophuizen en onze projecten. De Buurtboerderij schopte het volgens Het Parool ook in 2012 tot de hipste plek van Amsterdam. En bureau LEMZ dat voor ons de campagne Aardige Amsterdammer heeft ontwikkeld, ontving hiervoor in 2012 de bronzen Esprix Award. Bovendien maakte burgemeester Van der Laan begin van het jaar de eerste officiële Aardige Amsterdammer bekend.

HUISSTIJL De huisstijl is voor alle afdelingen ingevoerd en materiaal wordt aangepast en vervangen in deze nieuwe stijl. Werk in uitvoering dat gestaag doorgaat om de zichtbaarheid van De Regenboog Groep te vergroten.

MEELEVEN Vier keer is onze externe nieuwsbrief Meeleven in 2012 verschenen met informatie over projecten, samenwerkingsverbanden en nog veel meer.

STOFWOLK Stofwolk is een (digitale) nieuwsbrief van De Regenboog Groep voor personeel en verschijnt vier keer per jaar, in 2012 voor het eerst. Hierin aandacht voor beleid en uitwisseling van informatie van projecten maar ook aandacht voor de visie en achtergrond van medewerkers.

MT-LETTER MT-Letter is een brief met informatie van het managementteam en de directie. Deze digitale nieuwsbrief is in 2012 geïntroduceerd. De brief bevat informatie over nieuwe projecten en nieuwe beleidslijnen en bereikt via de mail alle medewerkers. Er waren veel positieve reacties van het personeel op deze brief.

SOCIALE MEDIA Sociale media waaronder Twitter, Facebook en onze website hebben we veelvuldig ingezet voor het delen van informatie. Verder ontwikkelde de afdeling PR in Powerpoint een corporate story dat het verhaal van De Regenboog Groep vertelt. Zo kunnen alle medewerkers zich herkennen in de organisatie en een consistent verhaal naar buiten brengen.

ZOOLMAAT De Zoolmaat, het blad van en voor cliënten en vrijwilligers van De Regenboog Groep is in 2012 steeds met de wisseling van de seizoenen vier keer uitgekomen.

Fondsenwerving

Naast structurele financiering door de Gemeente Amsterdam en diverse stadsdelen vormen kerken, particulieren, bedrijven en vermogensfondsen voor De Regenboog Groep belangrijke financiële pijlers waar wij ieder jaar weer op kunnen bouwen.

Ruim 600 kerken in Nederland van Uithuizermeeden tot Middelburg hielden collectes, soms meerdere keren per jaar. Particulieren gaven gul, zowel via incidentele giften als maandelijks, kwartaal- of jaarbijdragen. Bedrijven steunden de inloophuizen met giften in natura, via donaties aan projecten, het adviseren van onze organisatie of verleenden diensten tegen zeer gereduceerde prijzen. Rond de kerst doneerden zowel bedrijven als particulieren royaal aan onze actie Zwerfpakketten. Deze alternatieve kerstpakketten voor dakloze Amsterdammers bestonden onder andere uit warme wanten, scheerzeep, ondergoed en een week gezond eten.

De Regenboog Groep kan steunen op talloze grotere en kleinere vermogensfondsen om onze projecten te helpen realiseren. Dat varieert van donaties voor maaltijden, bakfietsen of keukenapparatuur tot projecten als Talentcoach, Helpdesk voor Oost-Europeanen en Vonk. Bij de Buurtboerderij konden we met steun van fondsen de zoldervloer isoleren en een nieuwe Weggeefwinkel realiseren. Ook dankzij de fondsen konden we nieuwe projecten starten waaronder een spreekuur maatschappelijk werk voor kwetsbare Amsterdammers en het maatjesproject 2 For Trust voor slachtoffers van mensenhandel en uitbuiting.

RESULTATEN FONDSSENWERVING De bruto opbrengst uit fondsenwerving in 2012 bedroeg € 612.142,-- en was voor 60% van vermogensfondsen, 15% van kerken, 19% van particulieren en 2% van bedrijven afkomstig. De projectbijdragen (53% van de opbrengst) waren vooral afkomstig van fondsen en bedrijven en de giften zonder oorkerk (6% van de opbrengst) vooral van kerken en particulieren. Deze ongeoormerkte giften werden vrijwel geheel besteed aan maaltijdverstrekking en lichaamsverzorging in de inloophuizen. Het kostenpercentage fondsenwerving was in 2012 21%. De Regenboog Groep belegt geen geld.

STICHTING VRIENDEN VAN DE REGENBOOG GROEP Eind 2012 werd de stichting Vrienden van De Regenboog Groep opgericht met als doel het verwerven van fondsen en donaties van particulieren en bedrijven.

HET CBF-KEURMERK Stichting De Regenboog Groep is sinds 1998 in het bezit van het keurmerk van het Centraal Bureau Fondsenwerving (CBF), een blijk van betrouwbaarheid en zorgvuldigheid. Onze stichting voldoet aan alle eisen op het gebied van bestuur, beleid, fondsenwerving, bestedingen en verslaggeving. Het kostenpercentage fondsenwerving van 21% in 2012 ligt onder de grens van de 25% die het CBF stelt. In 2012 was de driejaarlijkse toetsing van het CBF met als resultaat dat het keurmerk weer tot 2015 aan De Regenboog Groep is toegekend.

HET GOED GEREGLD KEURMERK Keurmerk van Vereniging Nederlandse Organisaties Vrijwilligerswerk.

KLACHTEN De Regenboog Groep werkt zorgvuldig en tracht volledig en accuraat te informeren. Mochten er klachten zijn over de dienstverlening, fondsenwerving of berichtgeving van De Regenboog Groep, dan kunnen donateurs en andere belangstellenden deze aan ons bekendmaken. Klachten worden geregistreerd en intern nader bekeken en afgehandeld. Er zijn in 2012 geen klachten met betrekking tot fondsenwerving ontvangen.

Dank

De Regenboog Groep dankt de leden van de Raad van Toezicht voor hun vertrouwen en vrijwilligers, medewerkers, stagiairs en betrokken buurtbewoners voor hun inzet voor onze cliënten en deelnemers. Onze dank gaat verder uit naar de kerken, fondsen, subsidiegevers, bedrijven en donateurs voor hun bijdragen. Dankzij al de financiële, materiële en fysieke steun hebben we in 2012 weer klaar kunnen staan voor mensen die het vanwege psychiatrische klachten, sociale of financiële problemen, verslaving of dakloosheid niet makkelijk hebben. Wij hopen ook in 2013 op ieders steun te mogen rekenen zodat wij er weer kunnen zijn voor die mensen die het even niet alleen op eigen kracht kunnen!

Kerken

Protestantse Kerk in Nederland
 Amsterdam, Diakonie Remonstrantse Kerk
 Amsterdam, Willem de Zwijgerkerk
 Amsterdam, Katholiek Vrouwengilde
 Amstelveen, Diaconie Protestantse gemeente
 Amsterdam, Stroom
 Avenhorn, Diakonie Protestantse gemeente
 Bodegraven, Diakonie Gereformeerde Kerk
 Delft, Stichting Delfts Studentenpastoraat
 Egmond aan den Hoef, Diakonie Protestantse Gemeente
 Etten-Leur, Zusters Franciscanessen
 Geldrop, Diakonie Protestantse Gemeente
 Hilversum, Zusters Augustinessen
 Hilversum, Dominicusgemeente
 Hillegom, Nederlands Gereformeerde kerkgemeente
 Katwijk, Diaconie Hervormde Gemeente
 Kerkdriel, Diaconie Protestantse kerk
 Landsmeer, Protestantse Diakonie
 Maas-Heuve, Diaconie gemeente Maas-Heuve
 Maarsbergen, Diakonie Protestantse gemeente
 Naarden, Diaconie Protestantse Gemeente
 Oegstgeest, Centrale Diaconie Vrijzinnig Protestantse gemeente
 Oudemirdum, Protestante Hervormde gemeente
 Schagen, Diaconie Protestantse Gemeente

Uitgeest, Protestantse Gemeente
Voorburg, Diaconie Hervormde Gemeente
Vrijburg, Stichting Vrijzinnig Centrum
Waalwijk, Diaconie Protestantse Gemeente
Werkendam, Diaconie Hervormde gemeente
Wolfheze, Diaconie Protestantse Gemeente
Woubrugge, Hervormde Gemeente
Yhorst de Wijk, Diaconie
Zuiderwolde, Diaconie Stichting Kerkelijk Geldbeheer

Bedrijven

Aalborg hotel
Accenture
Advocatenkantoor Clifford Chance
Advocaten Cleerdin en Hamer
Advocaten Hamerslag en van Haren
De Baron Fietsen
Bakker Bart, Ferdinand Bolstraat
Bakkerij Brood
Bakkerij Ron Verboom
Bakkerij Paul Année
Bakkerij Jambe
Bakkerij van Leeuwen
Brouwerij De Prael
Bakkerij Venekamp
Café Dwaze Zaken
C-1000
Cineville
Club Sportive
CoffeeCompany
Collet international Advocaten Alkmaar
Caroline de Groot, straatjurist
Decido, management adviesbureau

Deloitte
Delta Lloyd Groep Foundation
Dubois & co, registeraccountants
Duitse Consulaat
Eet licht
Eko Plaza Waterlooplein
restaurant Frenzi
Hard Rock Café Amsterdam
Hot Item
Hotel Savoy
Ibis hotel
IBM
ING
International Rotary
Keer op keer
Lemz
Marqt, supermarkt
Megavolt
Meijer, notarissen
Nadine van der Sluis
Ome Joop, Albert Cuyp
Pakhuis de Zwijger
Het Parool
Puccini
Rabobank
Royal Talens
Rode Kruis Heiloo
Schouten & Nelissen
Strafrechtswinkel Amsterdam
Sterk Staaltje
Starbucks
Strawberries
Talentfirst

Tiffany & Co
Tulip Inn, hotel
Vincentiusvereniging
De Weegschaal, natuurwinkel
Wijs & van Oostveen BV, vermogensbeheer
Podane ruce, Brno (Tsj)
Zwitserleven

Stimuleringsfondsen

Accenture BV
Adessium
stichting Beheer Buurtboerderij
van den Brink Houtman stichting
Dr. Hofsteestichting
Delta Lloyd foundation
stichting De Drie Palmen
stichting Mr. August Fentener van Vlissingen
Fundatie van den Santheuvel Sobbe
GRV Bybel
Stichting van den Heer Hoogendijk Van Domselaar
stichting Hulp na Onderzoek
ING stichting medewerkers goede doelen
Insinger de Beaufort
stichting Instituut GAK
stichting het Jan van der Snelfonds
Janivo Stichting
Johanna Donk-Grote Stichting
Johannes stichting
Katholieke stichting ter bevordering van welzijnswerk
Konferentie Nederlandse Religieuzen
Marion Polak stichting
stichting Vereniging ondersteuning minvermogenden
stichting Mundo Crastino Meliori

Okapifonds

Oranje Fonds

stichting Rotterdam

RC Maagdenhuis

stichting RCOAK

Skanfonds

Stichting Interkerkelijk Oriëntatie Centrum

Vereniging Houtgehage

VSBfonds

Adresgegevens De Regenboog Groep

Centraal bureau

Droogbak 1-d
Postbus 10887
1001 EW Amsterdam
t (020) 5317600
f (020) 4203528
e info@deregenboog.org
w www.deregenboog.org

Locatie Oranje Nassaulaan

Amsterdamse Vriendendiensten

Oranje Nassaulaan 51-II
1075 AK Amsterdam
t (020) 6839260
f (020) 6837542
e vriendendiensten@deregenboog.org
w www.deregenboog.org/vriendendiensten

Buddyzorg

Oranje Nassaulaan 51-II
1075 AK Amsterdam
t (020) 4208624
f (020) 6837542
e buddyzorg@deregenboog.org
w www.deregenboog.org

Versterk je Netwerk

Oranje Nassaulaan 51-II
1075 AK Amsterdam
Postbus 10887
1001 EW Amsterdam
t (020) 6839260
f (020) 6837542
e vjn@deregenboog.org
w www.deregenboog.org

VONK

Oranje Nassaulaan 51-II
1075 AK Amsterdam
t (020) 4650370
f (020) 6837542
e vonk@deregenboog.org
w www.deregenboog.org/vonk

Talentcoach

Oranje Nassaulaan 51-II
1075 AK Amsterdam
t 06 14 86 66 40
e info@talentcoach.nl
w www.talentcoach.nl

Mantelzorgondersteuning

Oranje Nassaulaan 51-II
1075 AK Amsterdam
t (020) 6839260
f (020) 6837542
e mantelzorg@deregenboog.org
w www.deregenboog.org/mantelzorg

Rainbow Buddysupport

Oranje Nassaulaan 51-II
1075 AK Amsterdam
t (020) 4208624
e rainbowbuddysupport@deregenboog.org
w www.deregenboog.org/rainbowbuddysupport

2 For Trust

Oranje Nassaulaan 51-II
 1075 AK Amsterdam
 t (020) 6839260
 e 2fortrust@deregenboog.org
 w www.deregenboog.org/2fortrust

Locatie Droogbak**Partner- en familieondersteuning**

Bezoekadres: Droogbak 1-d
 Postbus 10887
 1001 EW Amsterdam
 t (020) 5317600
 f (020) 4203528
 m pfondersteuning@deregenboog.org
 w www.deregenboog.org

Werk en Activering

Bezoekadres: Droogbak 1-d
 Postbus 10887
 1001 EW Amsterdam
 t (020) 5317600
 f (020) 4203528
 m info@hi5amsterdam.nl
 w www@hi5amsterdam.nl

Internationale afdeling

Bezoekadres: Droogbak 1-d
 Postbus 10887
 1001 EW Amsterdam
 t (020) 5707829
 f (020) 4203528

Correlation

European Network Social Inclusions &
 Health
 Bezoekadres: Droogbak 1-d
 Postbus 10887
 1001 EW Amsterdam
 t (020) 5707829
 f (020) 4203528
 e administration@correlation-net.org
 w www.correlation-net.org

Inloophuizen en maatschappelijk werk**Blaka Watra**

Inloophuis, gebruikersruimte
 Droogbak 1-c, 1013 GE, Amsterdam
 t (020) 5317630

Princehof

Inloophuis, gebruikersruimte, spuitomruil,
 Vrouwen Avondopvang
 Oudezijds Voorburgwal 165, 1012 ET,
 Amsterdam
 t (020) 5309801

De Kloof

Inloophuis
 Kloveniersburgwal 95, 1011 KB, Amsterdam
 t (020) 6189649

AMOC

Inloophuis (Teestube), gebruikersruimte,
 nachtopvang
 Stadhouderskade 159, 1074 BC, Amsterdam
 t (020) 6721192

Makom

Inloophuis, kunstsuite
Van Ostadestraat 153, 1073 TK, Amsterdam
t (020) 6644005

Oud-West

Inloophuis
Bilderdijkstraat 182 hs, 1053 LD, Amsterdam
t (020) 4895345

Westerpark

Gebruikersruimte (tot 31.11.2012)
Pilot dagstructuur met alcoholisten (vanaf
1.12.2012)
van der Hoopstraat 93 hs, 1051 VD,
Amsterdam
t (020) 6827622

Ondro Bong

Inloophuis
Zeeburgerdijk 53, 1094 AA, Amsterdam
t (020) 5317620

De Spreekbuis

Inloophuis
Sumatrastraat 170, 1094 NP, Amsterdam
t (020) 6654595

Overig

Buurtboerderij Ons Genoegen

Spaarndammerdijk 319
1014 AA Amsterdam
t (020) 3376820

Winkel Colors, Kaarsenmakerij,

Fietsenwerkplaats

Bilderdijkstraat 184
1053 CD Amsterdam
t (020) 5309814

Inhoud

	Pagina
Geconsolideerde balans per 31 december 2012, na resultaatbestemming	52
Geconsolideerde staat van baten en lasten	54
Resultaatbestemming	55
Kasstroomoverzicht	56
Toelichting op de geconsolideerde balans en de geconsolideerde staat van baten en lasten	57
Grondslagen voor de waardering van activa en passiva	59
Toelichting op de onderscheiden posten van de geconsolideerde balans	60
Toelichting op de onderscheiden posten van de geconsolideerde staat van baten en lasten	67
Overige gegevens	69
Accountantsverklaring	70
Begroting 2013	72

Geconsolideerde balans per 31.12.2012, na resultaatbestemming

(alle bedragen in euro)

	31.12.2012	31.12.2011
ACTIVA		
Materiële vaste activa	1.520.965	1.666.083
Financiële vaste activa	103.750	0
Vorderingen en overlopende activa	918.283	1.872.735
Liquide middelen	3.110.970	2.044.934
	4.029.253	3.917.669
	5.653.968	5.583.752

(alle bedragen in euro)

	31.12.2012	31.12.2011
PASSIVA		
Reserves		
- continuïteitsreserve	2.593.100	2.238.954
- bestemmingsreserves	142.582	185.897
	2.735.682	2.424.851
Fondsen		
- bestemmingsfondsen	424.389	457.776
	3.160.071	2.882.627
- langlopende schulden	50.189	346.855
- voorzieningen	63.208	64.302
- kortlopende schulden	2.380.500	2.289.968
	5.653.968	5.583.752

Geconsolideerde staat van baten en lasten

(alle bedragen in euro)

	2012	2012	2011
	Werkelijk	Begroot	Werkelijk
BATEN			
Baten uit eigen fondsenwerving	612.142	769.707	733.005
Subsidies van overheden	7.216.077	6.514.384	7.080.292
Overige baten	1.925.011	1.360.160	2.290.374
Som der baten	9.753.230	8.644.251	10.103.671
LASTEN			
Besteed aan doelstellingen			
Partner- en familieondersteuning	78.631	75.527	75.724
Maatschappelijk werk	698.464	676.921	677.421
Nachtopvang	301.476	293.897	306.654
Dagbesteding	159.841	154.556	163.622
Inloophuizen	1.849.240	1.882.747	1.964.837
Gebruikersruimten	591.938	654.794	594.196
Avondopenstelling	227.716	226.132	228.618
Informele Zorg	1.240.045	1.178.911	1.207.521
Output financiering	817.886	755.592	874.401
Projecten	1.690.706	1.272.405	2.078.510
Buurtboerderij Horeca BV	305.373	256.805	279.307
	7.961.316	7.428.287	8.450.811
Werving baten			
Eigen fondsenwerving	133.277	132.679	117.652
Verwerven subsidies	106.521	91.158	115.005
	239.799	223.837	232.657
Beheer en administratie	1.274.673	993.131	1.082.350
Som der lasten	9.475.788	8.644.254	9.765.818
Resultaat	277.442	0	337.854

Resultaatbestemming

(alle bedragen in euro)

	2012	2012	2011
	Werkelijk	Begroot	Werkelijk
Toevoeging/onttrekking aan:			
- continuïteitsreserve	354.146		286.926
- bestemmingsreserves	- 43.315		78.376
- egaliseringsreserve	-		-
- bestemmingsfondsen	- 33.387		- 27.448
	277.444		337.854

Percentages

kosten eigen fondsenwerving/baten eigen fondsenwerving	21,77 %	17,24 %	16,05 %
totaal besteed aan doelstelling/totaal baten	81,63 %	85,93 %	83,64 %
totaal besteed aan doelstelling/totale kosten	84,02 %	85,93 %	86,53 %
kosten beheer en administratie/totale kosten	13,45 %	11,49 %	11,08 %

Als norm hanteert De Regenboog Groep een maximum van 15% voor Beheer en Administratie.

Als norm voor de bestedingen aan de doelstelling wordt minimaal 80% gehanteerd.

Kasstroomoverzicht

(alle bedragen x 1.000 euro)

	2012	2011
Resultaat	277.442	337.854
Mutatie bestemmingsreserve en -fondsen	-	-
Afschrijvingen	291.319	327.182
Wijzigingen in vorderingen en voorraden	954.452	- 163.299
Wijzigingen in schulden op korte termijn	90.532	219.808
Kasstromen uit operationele activiteiten	1.613.745	721.545
Kasstromen uit investeringsactiviteiten	- 146.201	- 117.801
Kasstromen uit financieringsactiviteiten	- 401.510	37.635
Totale mutatie in kassaldo	1.066.034	641.379

Toelichting op de geconsolideerde balans en de geconsolideerde staat van baten en lasten

ALGEMEEN

Stichting De Regenboog Groep heeft in het boekjaar 1998 het kwaliteitswaardemerk CBF-keur verworven. Deze jaarrekening is opgesteld overeenkomstig de Richtlijn Verslaggeving Fondsenwervende Instellingen.

MISSIE

De Stichting De Regenboog Groep heeft als missie:

Werkzaam te zijn en activiteiten te ontwikkelen en te beheren ten dienste van hen, die dakloos en/of thuisloos zijn, zowel ingezetenen, als niet-ingezetenen met of zonder verblijfstitel, die verdovende, stimulerende en/of geestverruimende middelen gebruiken, dan wel zich op voor hen schadelijke wijze bezighouden met kansspelen, of die in de invloedssfeer van gebruikers/dealers van deze middelen (dreigen te) komen, alsmede van verslaafden die hiv-geïnfecteerd zijn en van ex-verslaafden die hulp zoeken, als wel mannen en vrouwen die in de prostitutie werken;

werkzaam te zijn en activiteiten te ontwikkelen en te beheren voor mensen met psychiatrische en psychosociale problemen en voor (ex-)psychiatrische cliënten, die in een isolement zijn geraakt of dreigen te geraken;

sociale en maatschappelijke participatie te bevorderen en mede daarom voorzieningen te ontwikkelen voor bovengenoemde doelgroepen;

zich kritisch te bezinnen op de factoren in Nederland en de Europese Unie, die ertoe bijdragen dat bovenstaande doelgroepen in de marge van de samenleving terecht komen en behulpzaam te zijn bij het langs politieke en maatschappelijke weg zoeken naar nationale en internationale oplossingen om een betere positie voor de doelgroep te bewerkstelligen;

families en relaties van de doelgroepen te begeleiden en voorts al hetgeen met één en ander rechtstreeks of zijdelings verband houdt, of daartoe bevorderlijk kan zijn, alles in de ruimste zin van het woord.

CONSOLIDATIE

In de geconsolideerde jaarrekening van Stichting De Regenboog Groep zijn, naast de financiële gegevens van Stichting De Regenboog Groep, ook de financiële gegevens van de Stichting Bouw- en Ontwikkelingsfonds De Regenboog te Amsterdam, Stichting Vrienden van De Regenboog en van de Buurtboerderij Horeca BV verwerkt. De voornaamste activiteiten van Stichting Bouw- en Ontwikkelingsfonds De Regenboog bestaan uit de verhuur van onroerend goed aan Stichting De Regenboog Groep en het faciliteren van onderzoek en ontwikkeling van innovatieve hulp- en opvangprojecten. De voornaamste activiteit van de Buurtboerderij Horeca BV bestaat uit het uitoefenen en ontwikkelen van horeca-activiteiten. De Stichting Vrienden van De Regenboog is opgericht op 4 december 2012 en heeft als doel het ondersteunen van de activiteiten van De Regenboog Groep.

Het Bestuur van de Stichting Bouw- en Ontwikkelingsfonds De Regenboog is samengesteld uit een aantal leden van de Raad van Toezicht en de Raad van Bestuur van Stichting De Regenboog Groep. Het bestuur van de Stichting Vrienden van de Regenboog is samengesteld uit het bestuur van de Stichting De Regenboog Groep.

ALGEMENE GRONDSLAGEN VOOR DE OPSTELLING VAN DE GECONSOLIDEERDE JAARREKENING

De waardering en bepaling van het resultaat vinden plaats op basis van historische kosten. Tenzij bij het desbetreffende balanshoofd anders wordt vermeld, worden de activa en passiva opgenomen tegen nominale waarde.

Baten en lasten worden toegerekend aan het jaar waarop zij betrekking hebben. Resultaten worden slechts verantwoord voor zover zij op balansdatum zijn gerealiseerd. Verliezen en risico's die hun oorsprong vinden voor het einde van het verslagjaar, worden in acht genomen, indien zij voor het opmaken van de jaarrekening bekend zijn geworden.

Waar nodig zijn de cijfers aangepast aan de huidige wijze van verantwoorden.

Grondslagen voor de waardering van activa en passiva

MATERIËLE VASTE ACTIVA

De materiële vaste activa worden gewaardeerd op basis van verkrijgingsprijs verminderd met de cumulatieve afschrijvingen. Afschreven wordt volgens het lineair systeem gebaseerd op de geschatte economische levensduur, rekening houdend met de eventuele residuwaarde. Er wordt afschreven vanaf het moment van ingebruikname. Op terreinen wordt niet afschreven.

FINANCIËLE VASTE ACTIVA

De financiële vaste activa worden opgenomen tegen nominale waarde onder aftrek van noodzakelijk geachte voorzieningen.

VORDERINGEN

De vorderingen worden opgenomen voor de nominale waarde onder aftrek van een voorziening voor oninbaarheid.

RESERVES EN FONDSSEN

Er is een continuïteitsreserve gevormd voor de dekking van risico's op korte en middellange termijn. Het bestuur is van mening dat het gewenste vrij besteedbare vermogen een niveau heeft van 50% van de jaarlijkse vaste kosten. Bestemmingsreserves zijn reserves met een specifiek aangeduid bestedingsdoel. Dit bestedingsdoel is door het bestuur bepaald. Het bestuur kan het specifieke bestedingsdoel herzien. Bestemmingsfondsen worden gevormd uit middelen met een specifiek aangeduid bestedingsdoel dat door derden is bepaald.

VOORZIENING UITGESTELDE BELONINGEN

De voorziening uitgestelde beloningen is gevormd ter dekking van de toekomstige kosten van beloningen die gekoppeld zijn aan het aanwezig zijn van een lang dienstverband. In dit kader betreft het de jubileumuitkeringen en levensfasebudgetten die vanuit een overgangsregeling aan een groep medewerkers ter beschikking wordt gesteld op 55-jarige leeftijd. De omvang van de voorziening en de hoogte van de dotatie wordt op basis van de respectievelijke regelingen jaarlijks berekend. Hierbij wordt rekening gehouden met vertrekken, een indexatie op salarissen van 1% en een rekenrente van 3%. Bij de bepaling wordt tevens rekening gehouden met een vertrekken.

GRONDSLAGEN VOOR DE BEPALING VAN HET RESULTAAT

De giften, donaties en overige bijdragen worden verantwoord in het jaar waarin zij door de Stichting zijn ontvangen c.q. worden toegerekend aan het verslagjaar ten behoeve waarvan zij zijn toegezegd. Kosten worden ten laste van de resultaten gebracht in het verslagjaar waarop zij betrekking hebben.

De lasten worden onderverdeeld in drie hoofdgroepen:

- besteed aan de doelstelling
- kosten werving baten
- kosten beheer en administratie

De kosten van besteding aan de doelstelling en werving baten bestaan uit 2 componenten, te weten directe kosten en indirecte kosten. Bij directe kosten is er een directe relatie tussen de kosten en de doelstelling. De directe kosten worden voor 100% toegerekend aan de betreffende hoofdgroep. Bij de indirecte kosten ontbreekt deze directe relatie. Deze indirecte kosten (kosten voor bedrijfsvoering, IT, facilitaire zaken en P&O) worden over de hoofdgroepen verdeeld op basis van een verdeelsleutel die is gebaseerd op het aantal FTE's van de medewerkers die direct werkzaam zijn op de hoofdgroepen. Conform de aanbeveling van de VFI worden kosten van Raad van Toezicht, directiesecretariaat, financiële en personeelsadministratie, en coördinatie van de bedrijfsvoering voor 100% toegerekend aan beheer en administratie. De uren van de directie worden eveneens toegerekend aan beheer en administratie met uitzondering van de uren die besteed zijn aan het verwerven van subsidies.

Toelichting op de onderscheiden posten van de geconsolideerde balans

(alle bedragen in euro)

MATERIËLE VASTE ACTIVA

De bedrijfsmiddelen kunnen als volgt worden weergegeven:

<i>Stand per 1 januari</i>	<i>Totaal</i>	<i>Gebouwen</i>	<i>Verbouwing huurpanden</i>	<i>Inventaris</i>
Aanschafwaarde	3.943.703	1.602.772	1.494.946	845.985
Af: subsidies	- 627.964	- 138.616	- 489.348	-
Aanschafwaarde na aftrek van verkregen subsidies	3.315.739	1.464.156	1.005.598	845.985
Cumulatieve afschrijvingen	- 1.649.656	- 330.359	- 627.340	- 691.957
Boekwaarde	1.666.083	1.133.797	378.258	154.028

Mutaties in boekjaar

Investerings	146.201	-	-	146.201
Af: subsidies	-	-	-	-
Desinvesteringen	-	-	-	-
Afschrijving desinvesteringen	-	-	-	-
Afschrijvingen	- 291.319	- 93.810	- 116.100	- 81.409
	- 145.118	- 93.810	- 116.100	64.792

Stand per 31 december

Aanschafwaarde	4.089.904	1.602.772	1.494.946	992.186
Af: subsidies	- 627.964	- 138.616	- 489.348	-
Aanschafwaarde na aftrek van verkregen subsidies	3.461.940	1.464.156	1.005.598	992.186
Cumulatieve afschrijvingen	- 1.940.975	- 424.169	- 743.440	- 773.366
Boekwaarde	1.520.965	1.039.987	262.158	218.820

Materiële vaste activa worden aangehouden voor directe aanwending in het kader van de doelstelling. In 2012 zijn er alleen investeringen geweest voor wat betreft inventaris. De grootste post was de aanschaf van een telefooncentrale (€ 30.000,-). Daarnaast werd het kantoormeubilair in de vergaderruimten van het pand aan de Droogbak vervangen (ca. € 20.000,-) en werd er voor de Buurtboerderij een blokhut aangeschaft om een weggeefwinkel in te vestigen.

(alle bedragen in euro)

FINANCIËLE VASTE ACTIVA

Stand per 1 januari	0
<i>Mutaties in boekjaar</i>	
Lening SNWA	103.750
Stand per 31 december	103.750

De lening SNWA kent de volgende voorwaarden:

- hoofdsom € 243.750,-
- renteloos
- aflossing in 11 kwartaaltermijnen van € 20.000,- en 1 termijn van € 23.750,-
- looptijd vanaf 1 april 2012

VORDERINGEN EN OVERLOPENDE ACTIVA

De vorderingen bestaan uit:	31.12.2012	31.12.2011
Subsidies	422.405	346.988
Vooruitbetaalde kosten	152	2.768
Overige vorderingen	495.726	1.522.979
	918.283	1.872.735

De overige vorderingen betreffen voornamelijk DWI, betreffende gerealiseerde dagdelen activering welke op de balansdatum nog niet zijn afgerekend, en een lening aan Pantar.

LIQUIDE MIDDELEN

De liquide middelen zijn als volgt te specificeren:	31.12.2012	31.12.2011
Kassen	17.802	10.997
Banken	3.093.168	2.033.937
	3.110.970	2.044.934

De geldmiddelen staan ter vrije beschikking van de stichting.

(alle bedragen in euro)

RESERVES EN FONDSSEN

Het vermogen bestaat uit reserves en fondsen. De reserves bestaan uit de continuïteitsreserve en de bestemmingsreserves. De fondsen zijn bestemmingsfondsen. Het verloop in de bestanddelen van het eigen vermogen is als volgt weer te geven:

Reserves	<i>continuïteits- reserve</i>	<i>bestemmings- reserves</i>	<i>Totaal</i>
Stand 1 januari 2012	2.238.954	185.897	2.424.851
Resultaatbestemming	354.146	- 43.315	310.831
Stand 31 december 2012	2.593.100	142.582	2.735.682
Bestemmingsreserves	<i>Saldo per 1 januari</i>	<i>Mutatie</i>	<i>Saldo per 31 december</i>
Verbouwing Stadhouderskade	43.315	- 43.315	-
De Spreekbuis	22.582	-	22.582
Integratie registratiesystemen	70.000	-	70.000
Energiebesparende maatregelen	20.000	-	20.000
Verbeteren interne bedrijfsprocessen	30.000	-	30.000
	185.897	- 43.315	142.582

De Spreekbuis

Met ingang van januari 2008 is inloophuis De Spreekbuis onderdeel geworden van Stichting De Regenboog Groep. Het eigen vermogen van De Spreekbuis bedroeg op dat moment € 34.88,- en bestond volledig uit liquide middelen. Afgesproken is om ieder jaar een bedrag te gebruiken voor specifieke activiteiten van De Spreekbuis, hetgeen in 2012 echter niet nodig bleek in verband met voldoende baten.

Integratie registratiesystemen

In 2013 wordt het Mezzo registratiesysteem dat door de Informele Zorg en Homeservice wordt gebruikt, aangepast en aangesloten op het Electronisch Clienten Dossier (ECD) dat gebruikt wordt door de inloophuizen, gebruikersruimtes, maatschappelijk werk en activering. Daarnaast zal ook de registratie van het CLIP worden geïntegreerd in het ECD. De werkzaamheden vangen in 2013 aan.

Energiebesparende maatregelen

Aan de panden van De Regenboog Groep zullen in 2013 wederom aanpassingen aan de verlichting worden gedaan zodat het energieverbruik nog verder zal dalen.

Verbeteren interne bedrijfsprocessen

In 2013 zal het strategiebureau 'Decido' De Regenboog Groep begeleiden bij het verbeteren van de interne bedrijfsprocessen en daarnaast zal de administratieve organisatie en het interne beheer beschreven en aangepast worden. Tevens biedt Decido ondersteuning bij het opstellen van het meerjarenplan 2013-2015 van De Regenboog Groep. Ook deze reserve is niet gemuteerd.

(alle bedragen in euro)

FONDSEN

Het verloop van de bestemmingsfondsen kan als volgt worden weergegeven:

	<i>Egalisatiereserve gemeente Amsterdam</i>	<i>Bestemmings- fondsen</i>
Stand 1 januari 2012	-	457.776
Resultaatbestemming	-	- 33.387
Stand 31 december 2012	-	424.389

Bestemmingsfondsen	<i>Saldo per 1 januari</i>	<i>Mutatie</i>	<i>Saldo per 31 december</i>
Verbouwing Princehof	133.560	- 31.176	102.384
Verbouwing Blaka Watra	63.739	- 12.860	50.879
Verbouwing Oranje Nassaulaan	9.624	- 6.792	2.832
Inrichting verbouwing AMOC	8.770	- 2.192	6.578
Verbouwing AMOC	152.942	- 16.993	135.949
Verbouwing Ondro Bong	39.491	- 9.873	29.618
Verbouwing Makom	25.134	- 1.622	23.512
Opknopbeurt Blaka Watra	11.831	- 4.765	7.066
Wasmachines en drogers	9.507	- 3.769	5.738
Bakfiets	669	- 669	-
Piaggio Ape	1.955	- 1.955	-
Afwasautomaat Oud-West	554	- 554	-
Blokhut	-	9.833	9.833
Subsidies gemeente	-	50.000	50.000
	457.776	- 33.387	424.389

Egalisatiereserve gemeente Amsterdam

De laatste jaren is het negatieve resultaat op de door de Gemeente gesubsidieerde activiteiten ten laste gebracht van de continuïteitsreserve. Zodra er een positief resultaat op deze activiteiten komt, zal dit eerst worden toegevoegd aan de continuïteitsreserve voordat een egalisatiereserve wordt gevormd. Het resultaat over de periode 2008-2012 bedraagt ruim € 450.000,- negatief.

Princehof, Blaka Watra en Oranje Nassaulaan

De fondsen Princehof, Blaka Watra en Oranje Nassaulaan hebben betrekking op verkregen gelden die zijn aangewend voor de verbouwing van deze locaties. De mutaties hebben betrekking op de toegerekende afschrijvingskosten inzake deze verbouwingen.

Verbouwing Makom

Dit bestemmingsfonds is in 2009 ontstaan door € 30.000 toegekend door het VSB fonds voor de verbouwing van Makom. In 18,5 jaar wordt een gedeelte van de afschrijving t.l.v. dit bestemmingsfonds gebracht.

Verbouwing AMOC en Ondro Bong

De panden van AMOC en Ondro Bong zijn in 2010 verbouwd. Verschillende fondsen hebben hier geld voor beschikbaar gesteld. Met ingang van 2011 worden de afschrijvingslasten t.l.v. deze bestemmingsfondsen gebracht.

Opknopbeurt Blaka Watra

Voor het opknappen van Blaka Watra heeft het Till Fonds € 20.000,- ter beschikking gesteld.

Wasmachines en drogers

De stichting Krijt Hulpfonds heeft o.a. een bedrag beschikbaar gesteld voor aanschaf van wasmachines en drogers.

Bakfiets en Piaggio Ape

Voor het transport van goederen door meewerkende bezoekers zijn door verschillende fondsen gelden beschikbaar gesteld. Hiervoor is een bakfiets en een Piaggio Ape aangeschaft. In 2012 is deze onherstelbaar beschadigd geraakt.

Afwasmachine Oud-West

Het SKAN fonds heeft € 2.000,- ter beschikking gesteld voor de aanschaf van een afwasmachine voor het inloophuis Oud-West.

Blokhut Buurtboerderij

Voor de aanschaf en bouw van een weggeefwinkel op het terrein van de Buurtboerderij heeft het RC Maagdenhuis een bedrag van € 10.000,- ter beschikking gesteld. De afschrijvingslasten worden ten laste van dit bestemmingsfonds gebracht.

Subsidies gemeente Amsterdam

Op diverse door de (stadsdelen van de) gemeente Amsterdam verstrekte subsidies is een 'positief resultaat' behaald. Hiervoor is, hangende de definitieve vaststellingen, € 50.000,- ondergebracht in het bestemmingfonds 'subsidies gemeente Amsterdam'.

(alle bedragen in euro)

LANGLOPENDE SCHULDEN

	31.12.2012	31.12.2011
Hypothecaire lening PDKN	-	216.666
Hypothecaire lening Stichting Rotterdam	-	80.000
De Drie Palmen (de lening is renteloos)	50.189	50.189
	50.189	346.855

De hypothecaire leningen Stichting Rotterdam en PDKN zijn vervroegd afgelost. Voor de lening van De Drie Palmen is geen aflossingsschema overeengekomen.

VOORZIENINGEN

Voorziening uitgestelde beloningen	63.208	64.302
------------------------------------	--------	--------

Deze voorziening is opgebouwd ten behoeve van de financiering van de toekomstige lasten van jubilea en levensfasebudgeturen. De voorziening is voor het grootste deel langlopend.

KORTLOPENDE SCHULDEN

	31.12.2012	31.12.2011
Crediteuren	493.004	696.476
Belastingen en sociale lasten	384.979	362.815
Vooruitontvangen bedragen	831.887	543.267
Overige kortlopende schulden	670.630	687.410
	2.380.500	2.289.968

NIET IN DE BALANS OPGENOMEN ACTIVA EN VERPLICHTINGEN

Meerjarige financiële verplichtingen

Er zijn huurovereenkomsten gesloten voor de locaties. De totale huurprijs bedraagt € 247.102,- voor 2013.

Er is per 1 januari 2013 een 3-jarige exploitatieovereenkomst afgesloten met de Stichting Buurtboerderij voor € 19.500,- per jaar, excl. BTW. Voor bestuurskosten is een vergoeding van € 6.500,- afgesproken.

Voor printers en kopieerapparatuur is er een leaseovereenkomst voor € 18.564,- per jaar.

(alle bedragen in euro)

LASTENVERDELING 2012

Bestemming	publiciteit en communicatie	personeels- kosten	huishvestings- kosten	kantoor- en algemene kosten	afschrijving en rente	eigen activiteiten	totaal
Doelstelling:							
Partner- en familieondersteuning	2.115	67.289	3.362	5.864	-	-	78.631
Maatschappelijk werk	17.279	539.147	43.960	56.503	32.695	8.880	698.464
Nachtopvang	7.221	226.061	19.161	22.197	26.702	135	301.476
Dagbesteding	3.750	72.070	5.612	9.413	-	68.995	159.841
Inloophuizen	48.417	1.236.987	288.685	176.843	67.126	31.182	1.849.240
Gebruikersruimten	17.040	413.739	71.350	56.943	29.939	2.927	591.938
Avondopenstelling	6.116	167.905	19.771	18.180	9.405	6.338	227.716
Informele zorg	25.872	966.437	37.845	146.392	10.890	52.609	1.240.045
Output financiering	16.400	437.801	48.403	175.041	30.380	109.861	817.886
Projecten	27.433	979.682	44.161	167.055	12.593	459.782	1.690.706
Buurtboerderij Horeca BV	6.092	125.331	23.375	24.981	3.350	122.244	305.373
	177.735	5.232.450	605.685	859.412	223.080	862.953	7.961.316
Werving baten							
Kosten eigen fondsenwerving	36.015	561	1.753	79.372	-	15.576	133.277
Kosten verwerven subsidies overheden	-	100.466	-	6.056	-	-	106.521
	36.015	101.027	1.753	85.428	-	15.576	239.799
Beheer en administratie	87.722	727.847	53.991	363.389	41.724	-	1.274.673
Totaal 2012	301.472	6.061.324	661.429	1.308.229	264.804	878.529	9.475.788
Begroot 2012	196.468	5.859.562	676.265	987.767	286.488	637.251	8.643.802
Totaal 2011	218.607	6.400.288	748.432	1.015.937	333.511	1.049.041	9.765.817

Output financiering betreft werkervaringstrajecten voor bezoekers van de inloophuizen. Deze worden voornamelijk gefinancierd door DWI en voor een ander deel door DWZS. De bezoekers werken bij De Regenboog Groep en bij partners.

Toelichting op de onderscheiden posten van de geconsolideerde staat van baten en lasten

(alle bedragen in euro)

De baten uit eigen fondsenwerving bestaan met name uit: giften particulieren, giften kerken en fondsen. De overige baten bestaan met name uit opbrengst trajectbegeleiding en activering uit Hi5.

LASTENVERDELING 2012

	2012 <i>werkelijk</i>	2012 <i>begroting</i>	2011 <i>werkelijk</i>
Publiciteit en communicatie	301.472	196.468	218.607
Personeelskosten	6.061.324	5.859.562	6.400.288
Huisvestingskosten	661.429	676.265	748.432
Kantoor- en algemene kosten	1.308.229	987.767	1.015.937
Afschrijving en rente	264.804	286.488	333.511
Eigen activiteiten	878.529	637.251	1.049.041
	9.475.788	8.643.802	9.765.817
Personeelskosten			
Lonen en salarissen	3.626.557	3.503.224	3.812.088
Sociale lasten	657.040	576.161	641.482
Pensioenlasten	389.653	317.737	374.972
Overige personeelskosten	1.388.073	1.462.440	1.571.746
	6.061.323	5.859.562	6.400.288

Het gemiddelde aantal fte's over 2012 was 105,4. Over 2011 was het gemiddeld aantal fte's 107,0

Eigen activiteiten

Omdat het aantal dagdelen van Hi5-activiteiten hoger lag dan begroot, zijn de betalingen aan de deelnemende cliënten ook hoger dan begroot.

(alle bedragen in euro)

BEZOLDIGING DIRECTIE

Naam	H. Wijnands
Functie	Directeur
<i>Dienstverband</i>	
Aard	onbepaald
Uren	36
Part-time percentage	100
Periode	1/1-31/12
<i>Jaarinkomen</i>	
Bruto loon/salaris	91.205
Vakantiegeld	7.222
Eindejaarsuitkering	6.319
Totaal jaarinkomen	104.747
SV lasten (wg deel)	8.993
<i>Belastbare vergoedingen/bijtellingen</i>	
Pensioenlasten (wg deel)	11.211
Totaal bezoldiging 2012	124.951
Totaal bezoldiging 2011	125.092

Het voor de toetsing aan NVZD-maxima relevante werkelijke bruto jaarinkomen van de directie bedroeg in 2012 voor Hans Wijnands € 96.489,-. Deze beloning bleef binnen de NVZD-norm van maximaal € 128.059,-. (Het jaarinkomen is inclusief sv- en pensioenpremies, werkgeverslasten en belaste vergoedingen €124.951,- 1fte/12 mnd)

Vanaf 1 januari 2012 bestaat de Raad van Bestuur nog uit 1 persoon voor wie het bezoldigingsniveau hetzelfde is gebleven als in 2011.

Aan de directieleden zijn geen leningen, voorschotten of garanties verstrekt.

Overige gegevens

CONTROLEVERKLARING VAN DE ONAFHANKELIJKE ACCOUNTANT

Hiervoor wordt verwezen naar de hierna opgenomen verklaring.

STATUTAIRE REGELING BETREFFENDE DE BESTEMMING VAN HET RESULTAAT

In de statuten zijn geen bepalingen opgenomen omtrent de bestemming van het resultaat.

VOORSTEL TOT BESTEMMING VAN HET RESULTAAT OVER HET BOEKJAAR 2012

De Raad van Bestuur heeft het exploitatieresultaat over 2012 als volgt bestemd:

	Stichting De Regenboog Groep	Stichting Bouw- en Ontwikkelingsfonds De Regenboog	Buurtboerderij Horeca BV	Stichting Vrienden van Regenboog	Totaal geconsolideerd
Resultaat 2012 enkelvoudig	8.894	9.817	- 16.264	274.997	277.444
Bestemmingsreserves	- 43.315	0	0	0	- 43.315
Bestemmingsfondsen	- 31.765	-1.622	0	0	- 33.387
Saldo naar continuïteitsreserve	83.974	11.439	-16.264	274.997	354.146

GEBEURTENISSEN NA BALANSDATUM

Op 9 januari 2013 ontving De Regenboog Groep de verleningsbeschikking inzake de periodieke subsidies 2013 van DWZS waarin het besluit van DWZS om de subsidies voor de inloophuizen en dagbesteding per 1 juli 2013 stop te zetten naar voren kwam.

De Regenboog heeft bezwaar aangetekend tegen deze gang van zaken, daar voornoemde subsidies structureel van aard waren en de gehanteerde opzegtermijn van minder dan 6 maanden in strijd is met de algemene beginselen van behoorlijk bestuur. Weliswaar is er inmiddels voor de dagbestedingsactiviteiten een aanbesteding uitgeschreven waar uiteraard ook De Regenboog op ingeschreven heeft, maar wat dit qua inkomsten gaat betekenen is vooralsnog niet duidelijk. Voor de overige stopgezette subsidies is een nieuwe aanvraag ingediend, maar ook andere partijen hebben voor deze voorzieningen een aanvraag mogen indienen. Voor zowel de aanbesteding als de subsidieaanvraag geldt dat de gunningen en toekenningen eind mei bekendgemaakt zullen worden door de gemeente.

Hoewel er dus ten aanzien van deze inkomsten sprake is van een behoorlijke onzekerheid wordt er vooralsnog geen aanleiding gezien om de continuïteitsverwachtingen van (de activiteiten van) de organisatie op middellange termijn te herzien.

Eind 2012 werd opgericht de Stichting Derde Schinkel. In deze stichting is per 1 januari 2013 een gedeelte van de activiteiten van de SNWA ondergebracht. Per 2013 zal deze stichting deel uitmaken van de consolidatiekring.

CONTROLEVERKLARING VAN DE ONAFHANKELIJKE ACCOUNTANT

Aan: het bestuur van Stichting De Regenboog Groep te Amsterdam.

Verklaring betreffende de jaarrekening

Wij hebben de in dit jaarverslag op pagina 51 tot en met 69 opgenomen geconsolideerde jaarrekening 2012 van Stichting De Regenboog Groep te Amsterdam gecontroleerd. Deze geconsolideerde jaarrekening bestaat uit de geconsolideerde balans per 31 december 2012 en de geconsolideerde staat van baten en lasten over 2012 met de toelichting, waarin zijn opgenomen een overzicht van de gehanteerde grondslagen voor financiële verslaggeving en andere toelichtingen.

Verantwoordelijkheid van het bestuur

Het bestuur van de stichting is verantwoordelijk voor het opmaken van de geconsolideerde jaarrekening die het vermogen en het resultaat getrouw dient weer te geven, alsmede voor het opstellen van het jaarverslag, beide in overeenstemming met de Richtlijnen voor de Jaarverslaggeving, in het bijzonder Richtlijn 650 "Fondsenwervende instellingen". Het bestuur is tevens verantwoordelijk voor een zodanige interne beheersing als het noodzakelijk acht om het opmaken van de geconsolideerde jaarrekening mogelijk te maken zonder afwijkingen van materieel belang als gevolg van fraude of fouten.

Verantwoordelijkheid van de accountant

Onze verantwoordelijkheid is het geven van een oordeel over de geconsolideerde jaarrekening op basis van onze controle. Wij hebben onze controle verricht in overeenstemming met Nederlands recht, waaronder de Nederlandse controlestandaarden. Dit vereist dat wij voldoen aan de voor ons geldende ethische voorschriften en dat wij onze controle zodanig plannen en uitvoeren dat een redelijke mate van zekerheid wordt verkregen dat de geconsolideerde jaarrekening geen afwijkingen van materieel belang bevat.

Een controle omvat het uitvoeren van werkzaamheden ter verkrijging van controle-informatie over de bedragen en de toelichtingen in de geconsolideerde jaarrekening. De geselecteerde werkzaamheden zijn afhankelijk van de door de accountant toegepaste oordeelsvorming, met inbegrip van het inschatten van de risico's dat de geconsolideerde jaarrekening een afwijking van materieel belang bevat als gevolg van fraude of fouten.

Bij het maken van deze risico-inschattingen neemt de accountant de interne beheersing in aanmerking die relevant is voor het opmaken van de geconsolideerde jaarrekening en voor het getrouwe beeld daarvan, gericht op het opzetten van controlewerkzaamheden die in de gegeven omstandigheden adequaat zijn. Deze risico-inschattingen hebben echter niet tot doel een oordeel tot uitdrukking te brengen over de effectiviteit van de interne beheersing van de stichting. Een controle omvat tevens het evalueren van de geschiktheid van de gebruikte grondslagen voor financiële verslaggeving en van de redelijkheid van de door het bestuur van de stichting gemaakte schattingen, alsmede een evaluatie van het algehele beeld van de geconsolideerde jaarrekening.

Oranje Nassaulaan 1
1075 AH Amsterdam
Postbus 53028
1007 RA Amsterdam

Telefoon 020 571 23 45
Telefax 020 664 21 87
E-mail info@dubois.nl
www.dubois.nl
KvK nummer 34374865

VENNOTEN

drs. A.P. Buteijn
drs. J.J.M. Huijbregts
M. Karman
J.J.H.G. Stengs
drs. G. Visser

MEDEWERKERS-REGISTERACCOUNTANT

M. Belkadi
drs. P.A.J.M. Bonants
drs. R.W.J. Bruinooge
SENIOR ORGANISATIEADVISEUR
drs. P.W.A. Kasteleyn, RC

Wij zijn van mening dat de door ons verkregen controle-informatie voldoende en geschikt is om een onderbouwing voor ons oordeel te bieden.

Oordeel betreffende de jaarrekening

Naar ons oordeel geeft de geconsolideerde jaarrekening een getrouw beeld van de grootte en samenstelling van het vermogen van Stichting De Regenboog Groep per 31 december 2012 en van het resultaat over 2012 in overeenstemming met de Richtlijnen voor de Jaarverslaggeving, in het bijzonder Richtlijn 650 "Fondsenwervende instellingen".

Verklaring betreffende de verenigbaarheid van het jaarverslag met de jaarrekening

Tevens vermelden wij dat het jaarverslag, voor zover wij dat kunnen beoordelen, verenigbaar is met de jaarrekening.

Amsterdam, 8 mei 2013

Dubois & Co. Registeraccountants

Origineel getekend door: J.J.M. Huijbregts

Begroting 2013

Stichting De Regenboog Groep

(alle bedragen x 1.000 euro)

FONDSENWERVING

Baten uit eigen fondsenwerving	
- contributies, donaties, giften en schenkingen	972
Kosten eigen fondsenwerving	
- (in)directe wervingskosten	133
- uitvoeringskosten	48
	- 181
Beschikbaar uit fondsenwerving	791
Totaal Baten	
Uit fondsenwerving	972
Subsidies overheden en anderen	7.310
Overige baten en lasten	1.535
	9.817
Kosten eigen fondsenwerving	181
Kosten verwerven subsidies overheden	107
Kosten beheer en administratie	1.003
	- 1.291
Totaal beschikbaar voor doelstelling	8.526

De begrote kosten voor eigen fondsenwerving zijn 18,59% van baten uit eigen fondsenwerving.

De begrote kosten voor beheer en administratie bedragen 10,22% van de totale kosten.

De begrote bestedingen aan de doelstelling bedragen 86,85% van de totale baten.

(alle bedragen x 1.000 euro)

BESTEDINGEN

Besteed aan doelstelling	
Partner- en familieondersteuning	76
Maatschappelijk werk	688
Nachtopvang	295
Dagbesteding	162
CLIP	155
Inloophuizen	1.731
Gebruikersruimtes	487
Avondopenstelling	176
Informele Zorg	1.272
Output financiering	742
Projecten	2.449
Buurtboerderij Horeca BV	293
Totaal besteed aan doelstelling	8.526
Resultaat	0

De begroting maakt geen deel uit van de jaarrekening 2012 en is daarmee niet getoetst door de accountant.

Colofon

Dit jaarverslag is een uitgave van stichting
De Regenboog Groep © 2013

Samenstelling en redactie
Webscript, Anne van der Linden

Vormgeving
Bourne Design, Amsterdam

Coördinatie
Jasperine Schupp

Correcties
Rob Rand

the 1990s, the number of people who have been employed in the public sector has increased in all countries. The increase has been particularly large in the United States, where the public sector has grown from 10.5% of the total workforce in 1970 to 17.5% in 1995. In the United Kingdom, the public sector has grown from 12.5% of the total workforce in 1970 to 18.5% in 1995.

The increase in the public sector has been driven by a number of factors. One of the most important is the growth of the welfare state. In many countries, the welfare state has expanded significantly since the 1970s, leading to a large increase in the number of public employees. Another factor is the growth of the public sector in the service economy. As the service economy has grown, the public sector has also grown, particularly in the areas of health care, education, and social services.

The increase in the public sector has also been driven by the growth of the public sector in the manufacturing sector. In many countries, the public sector has grown significantly in the manufacturing sector, particularly in the areas of defense, infrastructure, and transportation. This growth has been driven by a number of factors, including the need for public infrastructure and the growth of the defense industry.

The increase in the public sector has also been driven by the growth of the public sector in the service economy. As the service economy has grown, the public sector has also grown, particularly in the areas of health care, education, and social services. This growth has been driven by a number of factors, including the need for public infrastructure and the growth of the service economy.

The increase in the public sector has also been driven by the growth of the public sector in the manufacturing sector. In many countries, the public sector has grown significantly in the manufacturing sector, particularly in the areas of defense, infrastructure, and transportation. This growth has been driven by a number of factors, including the need for public infrastructure and the growth of the manufacturing sector.

The increase in the public sector has also been driven by the growth of the public sector in the service economy. As the service economy has grown, the public sector has also grown, particularly in the areas of health care, education, and social services. This growth has been driven by a number of factors, including the need for public infrastructure and the growth of the service economy.

The increase in the public sector has also been driven by the growth of the public sector in the manufacturing sector. In many countries, the public sector has grown significantly in the manufacturing sector, particularly in the areas of defense, infrastructure, and transportation. This growth has been driven by a number of factors, including the need for public infrastructure and the growth of the manufacturing sector.

The increase in the public sector has also been driven by the growth of the public sector in the service economy. As the service economy has grown, the public sector has also grown, particularly in the areas of health care, education, and social services. This growth has been driven by a number of factors, including the need for public infrastructure and the growth of the service economy.

The increase in the public sector has also been driven by the growth of the public sector in the manufacturing sector. In many countries, the public sector has grown significantly in the manufacturing sector, particularly in the areas of defense, infrastructure, and transportation. This growth has been driven by a number of factors, including the need for public infrastructure and the growth of the manufacturing sector.